



# Sandnes – porten til Jæren

SIGBJØRN STANGELAND, ANNE JORUNN FRØYEN, ERNST LAPIN

## *Sandneskommune*

Innerst i Gandsfjorden ligger Sandnes. Husene ligger tett rundt fjorden med sentrum, Vågen, helt innerst, mot vest. Den største befolkningmengden finner vi også mot vest i kommunen, mens det største arealet er på østsiden. Topografisk utgjør Gandsfjorden og Ganddalen et markert skille mellom slettelandskapet på Låg-Jæren i vest, og det kupert landskapet mot Høgsfjorden og Høg-Jæren i øst. Her finner vi også et populært rekreasjonsområde, med Bynuten som det høyeste punktet på 671 moh.



Fra byjubileet i 1985. Stein G. Sægrov forteller entusiastisk om gjenstander i samlingen til Høyland bygdemuseum.

*Foto: Jærmuseet.*

Opprinnelig ble Sandnes i 1860 skilt ut fra Høyland kommune og fikk status som ladested. I 1965 ble Sandnes igjen slått sammen med Høyland, deler av Hetland og det meste av Høle. Den nye Sandnes kommune ble til sammen 304 kvadratkilometer, og feirer i år 150 år. Kommunen vokser raskt, og er i dag med over 65 000 innbyggere Norges 8. største by. Det er en ung by som står på flere bein. Nå vil mange forbinde Sandnes med handel, men det er også en industriby, formet av byens historie og omlandet rundt. Det startet med byens egen ressurs, blåleira, og teglverkene på slutten av 1700-tallet. Senere ble byen et nasjonalt senter for ullvare, konfeksjonsindustri og ferdighusproduksjon, og ikke minst vil mange forbinde byen med DBS-sykler eller gryter fra Polaris. I dag finner vi kjøpesenteret Kvadrat på tomta



Kong Olav V på besøk under byjubileet i 1985. Ordfører i Sandnes, Sigurd Aarstrand, til høyre.

*Foto: Jærmuseet.*

til det som var Sandnes Støperi. Maxi var en gang Gann Graverens Teglverk og Amfi Vågen tidligere Sandnes Ullvarefabrikk. Selv om færre tenker på Sandnes som en industriby, er byen fremdeles preget av et næringsliv med stabil lønnsomhet, vekst og stor evne til nyskaping og etablering av bedrifter (Nerheim 2010).

Starten på museumsarbeidet på Jæren var Høyland bygdemuseum, stifta i 1931. Museet holdt først til i det freda våningshuset på Skeiane. I 1965 flyttet det til egne hus på Austrått (Thranegården). Våningshuset der ble innredet med utstyr og møbler som var vanlig på 1800-tallet, og driftsbygningen gav plass til spesialutstillinger. Utover på 1970-tallet begynte bygdemuseet med aktiv innsamling av materiale fra den omfattende teglverksindustrien i området. Samtidig startet reha-

bilitering av flere kvernhus og andre små bygninger. Høyland bygdemuseum gikk også i bresjen for et tettere samarbeid mellom de andre mindre bygdemuseene som hadde vokst fram på Jæren. Høsten 1979 ble «Samarbeidsutvalet for bygdemusea på Jæren» med kommunale representanter etablert, etter initiativ fra Høyland bygdemuseum. To år senere gjekk bygdemusea sammen om ei handverkerstilling som Høyland bygdemuseum fikk det administrative ansvaret for. Da Jærmuseet ble oppretta i 1985 overlot Høyland bygdemuseum sitt landbrukshistoriske materiale til Jærmuseet.

I 1987 tok Høyland bygdemuseum navnet Sandnesmuseet. I 2002 blei Sandnesmuseet konsolidert med Jærmuseet sammen med Jonas Øglænd bedriftsmuseum og Krossens Havremølle Museum. Dette ble organisert som en egen avdeling under Jærmuseet, navnet ble Sandnes museum. I 2006 hadde avdelingen fått navnet

Vitenfabrikken, samtidig som avdelingen på Kvia fikk navnet Vitengarden. Vitenfabrikken og kvartalet med den gamle sykkelfabrikken og Krossens Havremølle Museum er de viktigste museumsanleggene i byen, men der er også flere spennende mindre anlegg som hver på sin måte utfyller byen og regionen sin historie. Det er også viktig å ta med at Vitenfabrikken ikke er ferdig utbygd. Vi mangler 2. byggetrinn som bl.a. vil gi en ny presentasjon av byhistorien og regional industrihistorie. I denne artikkelen vil vi presentere de ulike museumsanleggene i kommunen som Jærmuseet har ansvar for.

## VITENFABRIKKEN

Utgangspunktet var spennende. En autentisk havremølle fra 1912, møllemesterboligen fra 1898 og Solaveien 10 fra 1942 og Sandnesmuseet sine utstillinger om tegl og potteri, trevare og mekanisk industri, og, ikke minst, en



Museumskvartalet  
fotografert høsten 2003.  
*Foto: Sandnes kommune.*





Engasjerende formidling med Victoria S. Kristoffersen i rollen som Leonardo da Vinci.

Foto: Steinar Pettersen, Jærmuseet.

kommune som stilte et helt kvartal i byen til rådighet for den nye avdelingen av Jærmuseet.

I 2002 var Jærmuseet alt i ferd med å utvikle seg til et regionalt vitensenter med planer om å vise maritim teknologi på Tungenes og luftfarts teknologi i Sola, mens vitensenterutstillingene på Kvia med landbruk, mat og matproduksjon som hovedtema, var under bygging. Det var derfor naturlig å innlemme avdelingen i Sandnes i samme utstillingsplan. Planene for Sandnes var et vitensenter med vekt på teknologi og industri, et regionalt industrimuseum og et bymuseum for Sandnes. Jærmuseet ansatte Gro Persson som avdelingsleder, og målet var å ha et utbygd museumskvartal ferdig til byjubileet i 2010. Da var det bare å brette opp armene!

Alt høsten 2002 ble utstillingen «Leonardo da Vinci, et geni av sin tid» innkjøpt med midler fra SR-Bank Sandnes og åpnet i Krossens havremølle. Det er en utstilling med 30 modeller konstruert etter Leonardo da Vinci sine arbeidstegninger. I tilknytning til utstillingen ble det utarbeidet ulike interaktive formidlingstilbud med fokus på Leonardo som oppfinner og vitenskapsmann.

Samtidig startet planleggingen av utstillingen «Alle teller». Det skulle bli en egenprodusert utstilling, forankret i Jærmuseet sin formidlingsfilosofi, publikum skulle «læra ved å gjera». Målet var dessuten å få erfaring i utvikling av vitensenterutstillinger og formidlingsmetoder fram mot realiseringen av et nytt museumsenter. Det skulle være en matematikkutstilling og vise sammenhenger mellom matematikk og verden rundt oss. Dessuten skulle astronomi bli et eget tema



Elever i konsentrasjon på Abelloftet.  
*Foto: Steinar Pettersen, Jærmuseet*



i utstillingen. Pilotutstillingen «Alle teller» består av ca 35 interaktive stasjoner og står i øverste etasje i Solavn 10. Lokalet fikk navnet Abelloftet, etter Rogalands store matematiker Nils Henrik Abel (1802–1829). «Alle teller» ble åpnet i februar 2005 av daværende kulturminister Valgerd Svarstad Haugland og direktør for Stavanger2008 Mary Miller.

Det var viktig å få regionen med i oppbyggingen av den nye vitensenteravdelingen og museumsanlegget i Sandnes. Det ble gjort et solid arbeid for å få næringslivet med på å støtte prosjektet, sikre at universitetet ble involvert og at skolene ville ta det i bruk. Vi startet også samarbeidet med SEGRO (seniorekspertgruppa i NIF Rogaland). De leverte i 2001 en rapport om ulike muligheter for et regionalt vitensenter i Stavangerregionen på oppdrag fra Norske Sivilingeniørers Forening i Oslo. Jærmuseet inviterte SEGRO med i arbeidet, og de gikk aktivt inn med tid og penger i prosjektet i Sandnes. Senere viste ulike aktører stor vilje til å støtte prosjektet og var en viktig forutsetning for at Vitenfabrikken kunne åpne i mai 2008.

Men, hvordan skulle det nye museumskvartalet bli? Hva skulle det inneholde og hva med finansieringen? I 2003 utlyste Jærmuseet en europeisk arkitektkonkurranse. Vi ønsket en løsning der både den gamle sykkel-fabrikken og Krossens havremølle med møllemesterboligen ble bevart, dessuten skulle det nye bygget inneholde et planetarium. Vinneren ble det norske arkitektkontoret Askim og Lantto AS. De så for seg et museumsbygg som knyttet sammen Solaveien 10 og Krossens havremølle, hadde planer om en «Vitenpark»

## Næringslivstopper samler seg om Vitensenteret

Investorer og gründere i regionen gjør en innsats for at Vitensenteret i Sandnes skal bli et rekruiteringssted for unge til næringslivet.



Åbneren for et vitensenter klatte med en blå globe. Sivilingeniør Jostein W. Rovik (spesialgruppen bak Vitensenteret i Sandnes). Fra venstre: Arne Norheim, Erik Eik, Bjørn Stangeland, i presentasjon Vitensenterets leder Gro Persson, sivilingeniør Jostein Rovik, næringsråd Nina Othilie Høiland og Anders og Linn Petter Melvæ&Lien. **Publisert 16.05.2007 20:17 - Oppdatert 16.05.2007 10:54** **Se i allebladet.no**

Ei sponsergruppe tok på seg arbeidet med å få næringslivet med på å finansiere planetariet. De klarte å skaffe 24,2 millioner kroner! Gruppen bestod av Arne Norheim, Erik Eik og Bjørn Stangeland, de fikk sekretærhjelp fra Sandnes kommune ved næringsssjef Nina Othilie Høiland. I tillegg var Andreas Lien fra Melvæ&Lien Idé-entreprenører med som viktig støttespiller.

På bildet står ordfører i Sandnes, Jostein Rovik, med kula, vi kan også skimte avdelingsleder Gro Persson bak ordføreren. *Oppslag i Stavanger Aftenblad 16. mai 2007.*



Fra byggeperioden, januar 2007. Forskalinga av toalettområdet er godt i gang, mange trodde dette skulle bli planetariet. Foto: Jærmuseet.



Avdelingsleder Gro Persson arbeidet for etableringen av Vitenfabrikken med mye smittende entusiasme. Med sin bakgrunn som sivilarkitekt, med mange år i Byplanavdelingen, Sandnes kommune, så hun Jærmuseet sin avdeling på Sandnes som en viktig brikke i byutviklingen. Foto: Jærmuseet.



og under den igjen, et parkeringsanlegg. I august 2006 startet byggingen av det nye museumsbygget. Det skulle romme utstillingsareal, planetarium, kafé, museumsbutikk, auditorium og møterom, og var byggetrinn 1 i det nye museumskvartalet. Dermed må «Vitenpark», parkeringsanlegg og ombygging av Solaveien 10 med blant annet kontorer komme i neste runde.

En annen viktig forutsetning var kulturhovedstadsprosjektet Stavanger2008. Det gjorde at Kulturdepartementet framskynda prosessen og tidlig kom på banen med midler til byggeprosjektet. Alt sommeren 2005 annonserte kulturminister Valgerd Svarstad Haugland, assistert av stortingsrepresentant Bjørg Tørresdal fra Sandnes, at regjeringa ville gi 45 millioner tippemidler-kroner til byggeprosjektet.

Under byggestart var planleggingen av innholdet i bygget alt godt i gang. Da Stavanger, Sandnes og Rogaland søkte om å få bli europeisk kulturhovedstad i 2008, hadde Sandnes museum flere prosjektskisser i søknaden som gikk til EU. Ett av dem, «Abels skissebok», ble utviklet videre i et forprosjekt høsten 2005. Prosjektet fikk støtte fra Stavanger 2008 og i januar 2006 kunne utviklingen av de nye utstillingene starte for alvor. Dette skulle være Jærmuseet sitt prosjekt for kulturbyåret. Vi ønsket en interaktiv utstilling, formidlingsopplegg og arrangement som markerte at regionen var europeisk kulturhovedstad. Det var dessuten viktig å få til bred involvering for å sikre at prosjektet skulle bli så godt som mulig. Utstillingen skulle dessuten oppfylle to viktige krav. Den skulle skape interesse for realfag blant barn og unge, og den skulle være slik at den senere lett





**Abels skissebok starter i første etasje.**

I hjerneavdelingen kan publikum for eksempel bedre konsentrasjonsevnen eller balansen, begge deler er god trening for hjernen.

*Foto: Ingeborg Skrudland, Jærmuseet.*

I andre etasje av Abels skissebok → handler det om materialer og verktøy. Materialene er typiske for industrien i Sandnes; Leire, tekstilfiber, tre og metall. Bildene er fra noen av de interaktive stasjonene.

*Foto: Ingeborg Skrudland, Jærmuseet.*



Foto: Morten Brun, Jærmuseet.



Foto: Hanne Madsen, Jærmuseet.





kunne omarbeides og bygges ut til en utstilling om byens historie og regionens industrihistorie.

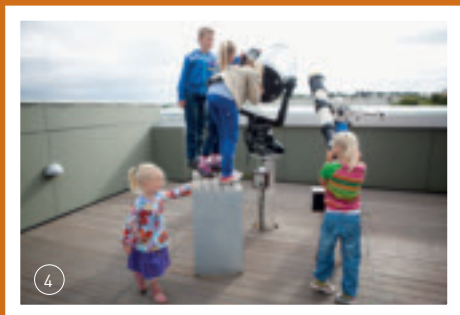
Løsningen ble å ta utgangspunkt i materialene som har vært sentrale i Sandnes og regionen sin industrihistorie; leire i teglvareindustrien, tre i ferdighusene, tekstilfiberen i ullvare- og konfeksjonsindustrien og metallet i den mekaniske industrien.

«Abels skissebok» skulle bli et møte mellom kunst, teknologi og naturvitenskap. Utgangspunktet var at kunst på den ene siden og vitenskap og teknologi på den andre, ikke representerer to ulike sfærer. De er vevd inn i hverandre og representerer to komplementære redskap i menneskers søken etter å forstå verden, oss selv og samfunnet vi lever i. Utstillingen går over to etasjer,

i første etasje handler det om kroppen. Vi kan se på den som et redskap og et materiale når for eksempel dansere eller sangere utøver kunst. Publikum kan bli kjent med noen av egenskapene til dette materialet, først og fremst genene våre og hjernen. I neste etasje handler det om tre, leire, tekstil og metall. Kunstnere bruker og omarbeider disse materialene og må ha kunnskap om egenskapene og hvilken teknologi som kan brukes for å omarbeide det. Publikum kan også bli kjent med noen hjelpemidler som må til for å omarbeide materialene. Energi er selvfølgelig, men her er også små avdelinger med tema lys, logistikk og en digital avdeling. Publikum møter Nils Henrik Abel ved starten av utstillingen og en «Abelfigur» følger dem også rundt.



- 1 Umoe-planetariet har en sentral plass i Vitenfabrikken, både i arkitekturen og i formidlingen. Det har 56 sitteplasser og den mest moderne teknologi både for å se stjernehimmel og filmer. Å få Umoe-planetariet på plass var ikke enkelt. Kula ble bygd ved Bergen Group Rosenberg i Stavanger og fraktet med båt til havna i Sandnes. *Foto: Jærmuseet.*
- 2 Umoe AS gav 10 millioner til planetariet og hele familien Ulltveit-Moe var med da planetariet skulle døpes. Datteren fikk god kontakt med unge jenter fra Sandnes. Karen Helene Ulltveit-Moe ved siden av ordfører Jostein Rovik og Jens Ulltveit-Moe til venstre. *Foto: Knut Vindfallet, Stavanger Aftenblad.*
- 3 Umoe-planetariet svever over kafeen. *Foto: Morten Brun, Jærmuseet.*
- 4 Observasjonsterrassen hører også til Astronomiavdelingen. Her er det mulig å ta en nærmere kikk på stjernene. *Foto: Ingeborg Skrudland, Jærmuseet.*





Fra åpningen av  
Abels skissebok  
22. mai 2008.

Foto: Hanne Madsen,  
Jærmuseet.



Kavliprisen ble for første gang delt ut i 2008, og vinnerne i astrofysikk Maarten Schmidt og Donald Lynden-Bell åpnet Observatorieretassen 10. september 2008. Fra venstre Donald Lynden-Bell, avdelingsleder Gro Persson, Maarten Schmidt og ordfører i Sandnes Norunn Østråt Koksvik.

Foto: Hallvard Nygård, Jærmuseet.

Fra formidlingen på Vitenfabrikken.  
Anne Torunn Braut som Stella Starlight,  
Fredrik N. Kirkemo holder kjemishow.

Foto: Hallvard Nygård, Jærmuseet.



I jubileumsåret kunne Vitenfabrikken vise den første digitale planetariefilmen produsert i Norge. Den fikk navnet «Sandnes på 12 minutt», og er en animasjon av byens historie. Foto: Hallvard Nygård, Jærmuseet.



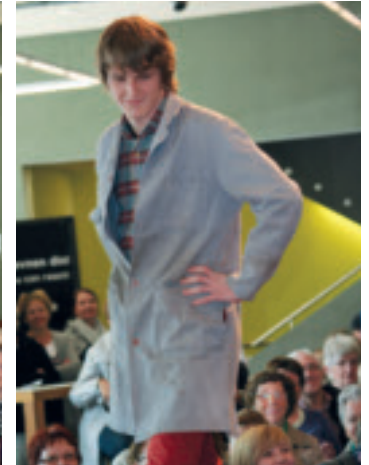
I 2009 åpnet utstillingen «Vannets krets-løp». Utstillingen forteller hvor regionen får vannet fra, hvordan det blir renset, transportert og ikke minst – hva skjer når det skal ut av huset? Hvor forsvinner bæsjen, egentlig?

Foto: Hallvard Nygård, Jærmuseet.



24. april var det historisk motevisning, «catwalk», på Vitenfabrikken. Hele 52 ulike plagg som alle var produsert i Sandnes mellom 1920 og 1970 ble vist frem. Sandnes var en mangfoldig industriby, og har hatt hele 23 bedrifter som produserte klær. På det meste arbeidet over 1000 tekstilarbeidere i byen. Vitenfabrikken fikk god hjelp til den historiske motevisningen av Sandnes Garn, Grete W. Øglænd, Beate Øglænd, mfl. og fikk låne plagg fra velvillige venner. Klærne ble fotografert og registrert. Her er verter ved Vitenfabrikken mannekenger, Louise Tjøtta og Ida Gundersen med strikk fra Sandnes Garn, Jon Schjelderup med arbeidsklær fra Jonas Øglænd.

Foto: Jærmuseet.



I 2010 feiret Sandnes 150 år, noe som også har blitt markert på Vitenfabrikken. Det største var nok at Dronning Sonja besøkte Vitenfabrikken 14. april som en del av åpningsarrangementet for byjubileet. Dronningen og ordfører i Sandnes, Norunn Koksvik, ble tatt imot av direktør Målfrid Snørteland. De fikk omvisning i «Abels skissebok» og en orientering om byens historie. Dessuten var Dronningen den første som prøvde «kem e Sandnes». «kem e Sandnes» er en interaktiv stasjon som gir publikum anledning til å si sine meninger om byen. Prosjektet er et samarbeid mellom Vitenfabrikken og Norsk utvandrersenter. Foto: Hanne Madsen, Jærmuseet.

Dronning Sonja fikk en innføring i byens tekstilhistorie, her er det Anne Jorunn Frøyen som forteller, Kristin Harbo ved jaquardveven.

Foto: Jærmuseet.



## Veien videre

Siden Vitenfabrikken åpnet dørene i mai 2008 har den vært en suksess, og da kan det være lett å hvile på suksessen. Men det skal vi ikke. Vi er i full gang med å planlegge byggetrinn to sammen med Sandnes kommune som eier anlegget. Byggetrinn to innebærer en rehabilitering av Solaveien 10 og vil romme m.a. kontorfløy, bibliotek og dokumentasjonssenter, men ikke minst nye utstillingsareal. Med nye utstillingsareal vil Vitenfabrikken kunne vise det som i dagens utstilling er ganske tynt presentert, nemlig hva Sandnes og regionen har produsert. I dag starter utstillingen med genene våre og hvordan hjernen og kroppen vår fungerer. Kroppen er vårt verktøy til å skape, rundt oss har vi ulike materialer og energi som ressurser. Vitenfabrikken skal vise at Sandnes og Jæren har vært og er en viktig industriregion, tuftet på lange industri- og håndverkstradisjoner. Vi gleder oss til å vise fram våre rike samlinger som i dag er godt bevarte på magasin, og på vårt vitensentervis engasjere og involvere publikum videre i årene som kommer.

En vitenpark er også på tegnebrettet. En grønn park som inviterer til lek og moro, men som også har spennende eksperimenter i tråd med anlegget for øvrig. Med vitenparken blir Vitenfabrikken et sted å gå til også når det ikke regner, og vil gjøre kvartalet til et komplett museumsanlegg.

For å få realisert neste byggetrinn er Jærmuseet avhengig av støtte fra staten, søknad er allerede sendt og vil bli opprettholdt fremover. Sandnes kommune og Rogaland fylkeskommune blir også viktige økonomiske

bidragsyttere til byggeprosjektet og vi håper selvsagt av næringslivet vil støtte Vitenfabrikken videre slik de har gjort fra starten av.

## KROSSENS HAVREMØLLE MUSEUM

I 1945 var 14 av landets 18 havregrynmøller i Rogaland, åtte av dem lå i Sandnes. Innen havregrynproduksjon var altså Sandnes stor i norsk sammenheng. Det er, og har vært, gode forhold for korndyrking på Jæren, spesielt havre ble det dyrket mye av. Havren tåler både mer fuktighet og kaldere klima enn de andre kornsortene og har vært dyrket i området i minst 1500 år. Havren fikk etter hvert konkurranse fra importert rug, og etter hvert gikk en bort fra flatbrødet og over til gjærbakst. Samtidig som havren tapte terreng arbeidet en for ny bruk av kornsorten. J.A.Budde, kjent som grunnleggeren av den første jordbruksskolen i Rogaland, hadde vært i Skottland og fått øynene opp for skottenes bruk av havremel og -gryn. Budde fikk Thore Stokkeland til å bygge ei mølle som skulle grynpresser havren. Prosjektet slutta av etter noen få år, men i 1860 startet Luramølla, og i de nærmeste tiårene ble det etablert flere grynmøller. De aller fleste av disse var rene handelsmøller, plassert ved siden av bekker. Vi får et nytt hopp i antall nyetableringer sammen med tilgangen på elektrisitet i perioden 1909-1913. Det neste tiåret ble produksjonen modernisert og utvikla, og kapasiteten femdoblet. En annen viktig utvikling var overgangen fra tørrpressa gryn til damppressing. Aase Mølle på Ganddal var den første i landet som tok i bruk maskiner som damppressa gryn. Møllene i Sandnes lå strategisk til,





Krossens Havremølle med møllemesterboligen i forgrunnen. Foto: Ingeborg Skrudland, Jærmuseet.

både i forhold til omlandet som hadde kornproduksjon, og i forhold til videre utskipping og transport.

Etter 2. verdenskrig flyttet gradvis hovedtyngden av havreproduksjonen østover. Det var urasjonelt å frakte kornet fra Østlandet til Sandnes for å bli gryn, for deretter å bli fraktet tilbake. Statens kornforretning påla dermed 7 av møllene i Rogaland å legge ned. 6 av disse møllene var i Sandnes. Storhetstiden var over. Etter omveltningen var det stort sett bare tre møller igjen i Sandnes. Det var Jærens havremølle (nedlagt

1980-tallet), Krossens havremølle (nedlagt i 1988) og Stangeland Mølle som i dag som den eneste i Rogaland. Her driver femte generasjon Aareskjold mølla med aner helt tilbake til 1846.

Krossens havremølle ble etablert i 1912 av Thomas Lura (1874–1956). Han bygde bolighuset i Storgata 26 i 1898 og starta snekkerverksted på tomte i 1906. Men så slo han seg på havregrynsproduksjon, og avslutta snekkervirksomheten før 1920. Krossens havremølle slik den står i dag blei gradvis utbygd i årene fram til





Siste dag med pakking av havregryn i Krossen havremølle i 1988. Kristine, Margot og Jimmi Lura. Foto: Jærmuseet.



Jimmi Lura tar imot en kornsekk i Krossens Havremølle. Foto: Jærmuseet.

1930. Mølla gikk godt og Lura utvidet med et anlegg for kraftfôrproduksjon på Vågen i 1925. På den måten kunne en utnytte avfallet fra grynproduksjonen sammen med innkjøpt korn og mais. Thomas og Karen Lura hadde en datter og to sønner. Deres etterkommere eide og drev mølla i alle år. På det meste arbeidet sju personer i mølla. Ole Henry (Jimmy) Lura, sønnesønn til grunnleggeren, begynte i mølla i 1935 og var den siste møllemesteren. Fra 1975 ble kraftfôr-anlegget leid ut samtidig som grynproduksjonen ble trappet ned.

Høsten 1987 fikk Sandnesmuseet tilbud om å overta produksjonsutstyret til Krossens Havremølle. Museet engasjerte Jærmuseet til å dokumentere produksjonsprosessen og arbeidsmiljøet, bl.a. gjennom videofilmning. 9.juni 1988 var siste produksjonsdag. På et tidspunkt var det planer om å rive mølla til fordel for et boligprosjekt på tomta. Sandnesmuseet stod på for å få mølla fredet, noe som førte til at Sandnes kommune kjøpte bygningene. Kommunen samarbeidet med Jærmuseet om å rehabilitere mølla og lage utstillinger om mølleindustrien i distriktet. Krossens Havremølle Museum ble åpnet som kommunalt museum i 1996.

Til anlegget hører også møllemesterboligen. I dag er det kontor for ansatte ved Vitenfabrikken, i neste byggetrinn vil kontorene bli flyttet til Solaveien 10. Møllemesterboligen vil da bli rehabilitert og vi tar sikte på å vise bomiljø fra ulike tidsperioder.

### **JONAS ØGLÆND BEDRIFTSMUSEUM**

Det som skulle bli en av landets største bedrifter og byens hjørnesteinsbedrift, Jonas Øglænd, startet som

krambod på kaia i Sandnes i 1868. Forretningen ble flyttet til Krossen, og leverte det byfolk og bønder trengte, fra tresko til vin, fra manufakturvarer til gjødsel. Senere kom sønnen Jakob hjem fra en studietur i Tyskland med to ting han mente var interessant for byen; en symaskin og en sykkel. Sykkelfabrikken startet i 1906, ti år etter var den landets ledende. I 1934 ble merkenavnet DBS og 90 % av norske sykler kom etter hvert fra Sandnes, i tillegg kom omfattende eksport. Symaskinen påvirket også byen, Jonas Øglænd gjorde Sandnes kjent for produksjon av klær, særlig sportsklær, manufaktur og arbeidsklær.

Jonas Øglænd bedriftsmuseum har sine røtter tilbake til 1965. Da bestemte styret i firmaet at det skulle nedsettes en komité som fikk i oppdrag å ta vare på gamle ting. Dette skulle igjen danne grunnlag for et bedriftsmuseum. Museet ble åpnet i 1982 og ildsjelen bak var Rasmus Rasmussen, etter hvert overtok Per Øglænd som museets leder. Museet holdt til og hadde utstilling i Holbergs gate. Samlingen, blant annet en fin og imponerende sykkelsamling, ble en del av Sandnes museum i 2002. På grunn av utbygging i Holbergs gate måtte museet ryddes og gjenstandene pakkes ned i 2004. Per Øglænd har siden 2002 arbeidet systematisk sammen med Jærmuseet for å registrere både gjenstander og foto i bedriftsmuseet. Det har pr. dato resultert i nær 5 000 registrerte og fotograferte gjenstander og om lag like mange registrerte fotografier. Jærmuseet har lagt dette, sammen med egen registrering av Øglændsamlingen, inn i museumsdatabasen. En del av dette er tilgjengelig på Digitalt museum som del av



Museet har en fin samling sykler fra Jonas Øglænd. Syklene blir en viktig del av utstillingen i neste byggetrinn, foreløpig blir de vist i temporære utstillinger og arrangement.

*Foto: Hallvard Nygård, Jærmuseet.*

Det er rundt 1950, klokka er snart 12 og arbeidere ved sykkelfabrikken er på vei hjem til lunsj.

*Foto: Jærmuseet.*





Jærmuseet sine samlinger. Gjenstandene fra Jonas Øglænd bedriftsmuseum blir nå flyttet fra midlertidige lager til magasin i Vitenfabrikken og ellers i Jærmuseet. Historien til Jonas Øglænd vil bli del av utstillingene i neste byggetrinn, men blir også nå vist i temporære utstillinger og arrangement.

Bedriftsarkivene til firmaet Jonas Øglænd er på Statsarkivet i Stavanger.

### **SOLAVEIEN 10 / SANDNESMUSEET**

Firmaet Jonas Øglænd dominerte bybildet i Sandnes gjennom hele 1900-tallet, både gjennom å være den største arbeidsplassen og rent fysisk med de mange fabrikkbygningene. Jonas Øglænd startet sitt første sykkelutsalgs i Jærveien i 1897/98. I 1906 fikk de eget lokale i Langgata. 6 hvor de også startet sykkelproduksjon. Huset ble for lite etter få år og Øglænd bygde nye hus i kvartalet. I 1912 krysset de Storgata og bygde rundt hele kvartalet mellom Solaveien og Erling Skjalgsonsgt fram til 1936.

I perioden fra 1926 til 1940 overtok Øglænds konfeksjonsfabrikk lokalene der sykkelfabrikken flyttet ut, i tillegg ble det bygget en stor konfeksjonsfabrikk ved jernbanelinja.

Etter krigsutbruddet i 1940 kom det pålegg om godkjente tilfluktsrom, både for befolkningen i Sandnes og arbeiderne ved Øglænds sykkelfabrikk. De hadde dessuten behov for å utvide produksjonslokalet nok en gang. Løsningen ble å bygge på nabotomta, Solaveien 10. Gustav Helland var arkitekt for det nye bygget som stod ferdig i 1941, grunnflaten var 15 000 m<sup>2</sup>. Byggene måtte

ha en direkte forbindelse og løsningen ble en tunnel og en stor bro over tre etasjer. Til å utsmykke broen valgte man Høylands kunstneren, Ståle Kyllingstad. Han fikk frie hender og resultatet ble 15 keramiske felter som en kavalkade over næringslivet i Rogaland. Kunstverket kan sees den dag i dag og er en del av museumskvartalet.

Da produksjonen ved sykkelfabrikken ble flyttet til Kvål i 1972, ble bygget omgjort til forretninger og kjøpesenter under navnet «Huset Vårt». I denne perioden ble Solaveien 10 brukt til kontorer og butikk, men også til museum. Sandnesmuseet, med Torbjørg Sægvog i spissen, flytta på 1990-tallet inn i 2. etasje med utstillingen om potteri og tegl, den hadde tidligere stått i Langgt 72. Museet laget også nye byhistoriske utstillinger. Utstillingene står fortsatt i lokalene, og har tre hovedtema; leirvare-, trevare- og mekanisk industri. De vil bli omarbeida i neste byggetrinn.

Leirvareindustrien har fått størst plass i den byhistoriske utstillingen. Det første teglverket i Sandnes var Sandnæs Teglverk (Gamlaverket) som startet allerede i 1783. Det var en enslig svale fram til 1850-tallet, men i de neste tiårene ble det etablert sju teglverk og kanskje så mange som 40 andre potteri og keramiske bedrifter i byen. Det ble den første store næringsgrenen i Sandnes. I løpet av 1900-tallet gikk utviklingen over til betongbasert industri. Det siste teglverket, Gann Graveren, ble nedlagt i 1994.

Det var naturlig at det vokste fram en stor industri basert på leire, mer spesielt er at det vokste fram en betydelig trevareindustri i byen. Forklaringen kan





En elev er med på undervisningsopplegg og får prøve seg ved dreieskiva. Kanskje for å lage en gauk?

Foto: Elisabeth Tønnessen, Jærmuseet.

være at potterisjektene drog ut med leirvareprodukter og hadde med seg trevirke tilbake. Det ble produsert hovedsaklig møbler, men også dører, vinduer og listverk. I de mekaniske snekkeriene ligger også kimen til ferdighusindustrien, f. eks. har Block Watne sitt utgangspunkt i Sandnes i 1872.

Den siste utstillingsdelen er viet mekanisk industri. Det begynte med vanlige gårdssmier som igjen utviklet seg til mekaniske fabrikker. De vokste seg etter hvert større og blei mer eller mindre kjente. Vi kan nevne Sandnes aduceserverk, Polaris fabrikker, Sandnes støperi, Sandnes jernvarefabrikk og ikke minst Jonas Øglænd.

#### **THRANEGÅRDEN PÅ AUSTRÅTT (gnr.39, nr.45)**

Slekten Thrane kom fra Viborg i Danmark. Den eldste kjente stamfar var fogd og kjøpmann Christen Thrane, født omkring 1500. Familien kom til Sørvest Norge da Christens sønn, som også het Christen (1533–1600), ble fogd i Ryfylke, Jæren og Dalane. En av hans døtre var Dorothea Christensdatter Thrane. Hun ble gift med lensmann Gabriel Samuelson Vatne (d. ca 1613). Et av deres mange oldebarn var Marte Gabrielsdatter som vokste opp på nedre Austrått hos velstående foreldre. År 1800 ble Marte gift med Klaus Gabrielsen (1775–1839) fra Skas. Ved dette giftermålet overtok Klaus halvparten av gården fra sin svigerfar. Etter hvert arvet han, og kjøpte opp, områder på Austrått og Kjervestad slik at han eide over halve nedre Austrått (46 ½ spann). Klaus Gabrielsen var med andre ord en betydelig og rik mann i Høyland.



Tranegården i 2010. Foto: Ingeborg Skrudland, Jærmuseet.







Våpenskjoldet til familien Trane var en trane som løftet en stein med venstre klo. Her ser vi våpenskjoldet til Christen Pallesen Trane, sogneprest i Høyland 1605–1650. Fra Povel Tranes stambok.

Foto: Det kgl. Biblioteket, København.  
Bidragsyter Randi Rostrup.



Tranegården fotografert ca 1920. Foto: Berit Thrane Dirdal

Det sto selvsagt allerede et våningshus på eiendommen da Klaus og Marte giftet seg. Spørsmålet blir om de restaurerte dette i årene etter giftermålet, eller om de satte opp nåværende bygning fra grunnen av? Dette vet vi ikke ennå, men vi vet at huset gikk gjennom relativt store endringer omkring 1820. Ellers kan vi slå fast etter foreløpige undersøkelser at utvendig har bygget, slik vi

kjenner det i dag, rester og detaljer som stilhistorisk knytter det til klassisismen (Louis Seize) ca 1780–1810.

Innvendig finner vi flere lag tapet hvorav lag fire, et av de eldste, er identisk med tapetet fra Kongsgård skole i Stavanger datert til 1840–1850. Dørene har også klare klassisistiske trekk og likeså takbjelker og tak. Opp gjennom tidene har Tranegården hatt mange eiere. De aller fleste, for ikke å si alle, har vært ætlinger av stamfaren Christen Trane. Hans etterkommere har spredd seg over hele landet, og mange av dem har hatt stor lokal betydning helt opp til vår tid.

Bygget ble fredet ved tinglysing 5. november 1924. I tinglysingspapirene heter det m.a. at den antikvariske bygningsnemnd fredet bygget som ble betegnet på følgende måte i matrikkelen: Gard nr. 39 bruk 45 Austrått Nedre eier Anne og Berthe Torgersen og Gard nr. 39 bruk 37 eier sakfører Thrane. Til eiendommen hører også en løe.

Høyland kommune overtok Thranegården i 1962 og anlegget har siden vært i kommunal eie. Høyland bygdemuseum flyttet sine utstillinger fra Skeiane til Austrått. I årsmeldingen for 1969 heter det at publikumsbesøket var hele 1303 personer. «Det høye antallet kan vi takke Stein Sægrovs ivrige organisering av omvisning for de høyere klasser i skolene i Sandnes.» Bygdemuseet søkte om utbygging av låven, men det ble ikke gjennomført.

I forbindelse med konsolideringen i 2002 ble alle museumsgjenstandene i Thranegården flyttet til Jærmuseet sine magasin på Åmøy. Den fredete bygningen fikk en utvendig restaurering. Bygningen stod tom noen

år, men fra 2007 har Berit Th. Dirdal og Janne B. Hove leid lokalene. Sammen driver de Thrane Gård Galleri.

## ANDRE MUSEUMSANLEGG

Jærmuseet tar hånd om 5 små bygninger på rot rundt i Sandnes kommune. De ble restaurert på 1970-tallet og tidlig på 1980-tallet av ildsjelene i Høyland bygdemuseum. Det dreier seg om kvernhus, treskehjulhus og ett snekkerverksted. I dag blir vedlikeholdet utført av den regionale avdelingen til Jærmuseet.

Alle gårdsbruk som hadde rennende vann i nærheten hadde som oftest også en kvern. Vi regner i dag med at det fantes ca. 35 000 kverner i Norge på 1800 tallet. I 1927 var tallet redusert til 7000 kverner og i dag regner en med færre enn 500 kvernhus. Hvor mange av dem som kan male korn i dag er uvisst. Gårdskvernene var som oftest til eget bruk, eller for nabogårdene. Det var også vanlig at flere gikk sammen om en kvern. I slike tilfeller var det vanligst å ha dobbelt sett med kvernsteiner. Her ble også gjerne utført litt leiearbeid.

På 1800 tallet overtok bygdemøllene funksjonene til mange av gårdskvernene. De var som oftest lokalisert til større vassdrag i tettsteder eller byer og drev gjerne på leiebasis. Det vil si at bøndene kom med kornet sitt til mølleren som malte det opp. Fotland bygdemølle i Time er et eksempel på dette. På 1930 tallet var det ca 800 bygdemøller i Norge.

Handelsmøller var større enheter hvor møllene selv kjøpte kornet fra bøndene. Prisene varierte etter kvaliteten på kornet, de brukte også mye importert korn i produksjonen og fikk en mer rasjonell drift. I mange år

kan så mye som 50-70 % av alt havregryn i Norge vært produsert i Sandnes området. I 1945 var 14 av landets 18 havregrynsmøller lokalisert i Rogaland, 8 av disse lå i Sandnesområdet.

## Gjesteland

Gjesteland ligger ved R 508 like ved Høle, og er et kombinert kvern- og tørkehus. Det ble restaurert i 1974 og 1982. Huset er kun 2,8 meter bredt og 4,1 meter langt. I den søre delen av huset ligger det laftete kvernhuset og i nordre delen ligger tørken. Huset har tre åser i saltak konstruksjon. I tørkehuset er det steingulv. Hull i laftet kan tyde på at dette er gjenbruksmateriale. Huset står i sørenden på pilarer av stein. Har en kvernkall og ett sett med kvernstein. Kvernsteinen er 88 cm i diameter. Tørken får kraften fra horisontal kvernkall. Bekken som renner forbi har et stort nedfallsområde og kan ha til dels stor vannføring.



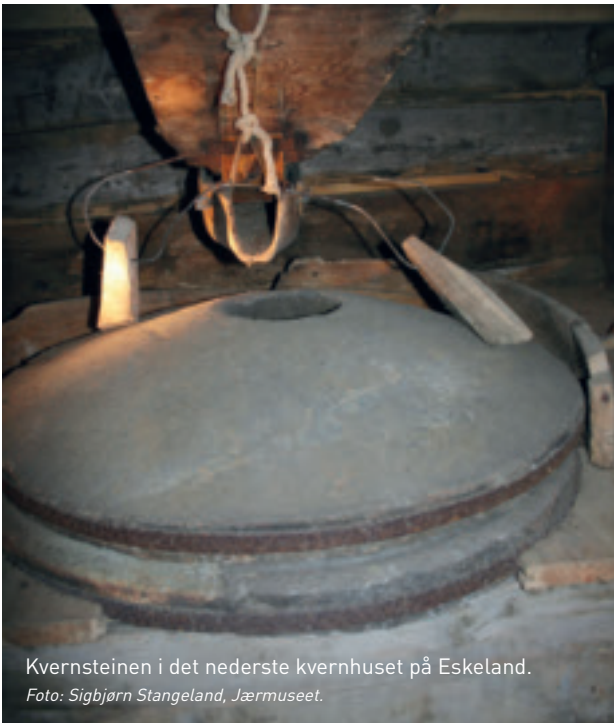
Kombinert kvernhus og tørkehus på Gjesteland.

Foto: Olav Bråtveit, Jærmuseet





Det nederste kvern og tørkehus på Eskeland med utvendig hjulhus til tørka. Foto: Olav Bråtveit, Jærmuseet



Kvernsteinen i det nederste kvernhuset på Eskeland.  
Foto: Sigbjørn Stangeland, Jærmuseet.

### **Eskeland gnr. 87, bnr. 3 og 5.**

Langs Eskelandsbekken like ved Bersagel stod det kvern- og tørkehus for alle de fem brukene på garden Eskeland (gnr. 87). Alle stod i en avstand på 200 meter fra hverandre. Høyland bygdemuseum gjorde avtale med grunneierne på gnr.87, bnr. 3 og 5, om å restaurere tre av husene langs bekken, et arbeid de utførte i 1975,-76, -80 og 1982.

Det nederste huset er et kombinert kvern- og tørkehus; 4 meter langt og 3 meter bredt. Huset er en grindkonstruksjon, med et utbygg som rommer et underfallshjul. Det er kledd med stående kledningsbord. Hjulet drev tørkesteinen. Vannet ned til tørken ble ledet gjennom en opparbeidet steinrenne. Kvernhuset har kvernkall og kvernsteinen er hele 100 cm i diameter. Tørken er oppmurt i murstein og danner en innvendig sirkel på 94 cm. Vannføringen ned til kvernhuset gikk gjennom et slok (vannrennen). Denne er pr dags dato moden for ny restaurering.

Tørkehuset på Eskeland. Foto: Målfrid Grimstvedt, Jærmuseet.





Treskehjulhus på Høga Nordland.

Foto: Olav Bråttveit, Jærmuseet

Det øverste huset i Eskelandsbekken er et rent kvernhus. Det er et laftet hus med saltak, kledd utvendig med stående kledning. Størrelsen på huset er 3,80m x 3,65m. Det har dobbelt sett med kvernsteiner. Den ene kvernsteinen er 95 cm i diameter, den andre steinen 97 cm i diameter.

Det siste huset er et mindre tørkehus, 4 meter langt og 1,6 meter bredt, høyden er 2,7 meter. Det er grindbygd, med stående kledning og en kahytt eller lignende som takkonstruksjon og som tekking. Tørken er innvendig 90 cm i diameter og har en dybde på 20 cm.

### Nordland, gnr. 77, bnr 3.

På Høga Nordland ved Sørredsveien 508, like ved Svihusvannet ligger et lite treskehjulhus. Bare langsidene er kledde i ukantet kledning, det er bygd i en reisverkskonstruksjon.

Hjulhuset er bygd over et vannhjul som har en



Snekkerverkstedet til Thore Østenson Vagle.

Foto: Sigbjørn Stangeland, Jærmuseet.



diameter på ca 3 meter. Hjulet er et underfallshjul med rette skovler. Det drev treskeverket på garden i 1920 årene, senere ble det brukt til å male opp revemat. Kraften ble overført via en snoranordning på godt over 100 meter.

For å få kraft nok til å treske eller male revemat, måtte det være tilgang på nok vann over tid. Vannet ble derfor samlet i en dam ovenfor hjulet, slik at høyden

og vannmengden til sammen ga nok drivkraft. Stemmedammen ligger her 30-40 meter høyere oppe, fra dammen førte en vannet gjennom en steinbygd renne ned til hjulhuset. Det har også stått et kvernhus like ved.

### **Vagle, gnr. 50, bnr 1.**

På Vagle fikk bygdemuseet restaurert snekkerverkstedet til Thore Østenson Vagle (1848–1908) i 1976. Han var gårdbruker på Vagle i tidligere Høyland kommune og hadde i tillegg et eget snekker- og dreieverksted på gården. Snekkerverkstedet skal være fra 1870 årene. Snekkerutstyret er inntakt. Jærmuseet tar også hånd om en regnskapsbok fra 1875–1908. Blant produktene han laget var hakkmaskinene mest kjent. T. Ø. Vagle var også modellsnekker på Sandnes Mek. Verksted og hos broren, Martin, som hadde mekanisk verksted på Bryne.

Huset er 7,7 meter langt og 5,15 meter bredt. Det har to etasjer, med en delvis nedgravd kjeller, høyden på 1. etasje er 3,45 meter. Huset er en reisverkkonstruksjon med både liggende og stående kledning.

### **LITTERATURLISTE**

- Eggebø, Aksel. 1983. *Eit bygdesamfunn på Nord-Jæren*.  
Eggebø, Aksel. 1996. *Slik bygde dei byen*. s.109.  
Gald, R. 2003. *Kvernhus, drift og funksjon*. s. 3.  
Grimstvedt, Målfrid. 1989. Krossens Havremølle i Sandnes. Dokumentasjon av ei produksjonsbedrift. i *Sjå Jæren* Årbok for Jærmuseet 1989.  
Grimstvedt, Målfrid. 1999. Havregrynsmøllene i Rogaland. i *Sjå Jæren* Årbok for Jærmuseet 1999.  
*Kulturminner i Sandnes*. Rapport fra SEFRAK-registrering.  
Nerheim, Gunnar (red.). 2010. *Sandneshistorien*. Bd 1 og 2.  
Sund, Lars. 2010. *SEGRØs deltakelse i opprettelsen av et teknisk vitensenter i Stavangerregionen, den senere Vitenfabrikken i Sandnes*. Notat.  
2009. *Vitenfabrikken og Abels skissebok*. Rapport 2002–2008.



Motiv fra Krossens Havremølle Museum. Foto: Ingeborg Skrudland, Jærmuseet. 149