

ÅRSMELDING FOR JÆRMUSEET 1996

Jæren Museumsråd

Hovudutfordringa for Jærmuseet i 1996 var m.a. å oppretthalda publikumsinteressa etter at museet ikkje lenger hadde "nyhetenes interesse" som i 1995. Publikumbilbodet var på fleire måtar betre enn året før. Museet hadde likevel budd seg på vesentleg nedgang i besøkstalet. Ved årsslutt hadde me registrert bortimot 28.000 besøkande, ein reduksjon på vel 8000. Kanskje var denne nedgangen noko større enn forventa. Men vurdert på bakgrunn av at Jærmuseet framleis berre er eit "halvt" museum, og samanlikna med besøkstalet på mange tilsvarande regionmuse, er ikkje dette noko dårleg resultat.

Besøkstalet er dessutan ikkje den einaste, heller ikkje den beste måten, å vurdere museet sin samla innsats, framgang og faglege kvalitet på i det året som har gått. På fleire område kan Jærmuseet gle seg over framgang og forbetringar i høve til tidlegare:

- Samarbeidet med Rogaland bondekvinnelag og bondekvinnelaga på Jæren var eit gjennombrøt når det gjeld samarbeid og aktivisering av personar og organisasjonar utanom museet. Dette prosjektet styrka og vår rolle som regionmuseum ved at Jærmuseet blei koordinator og samlingspunkt for bondekvinnelaga i heile regionen - frå Randaberg i nord til Ognå i sør.
- Talet på aktivitetsdagar låg omlag på same nivå som

i 1995. Det kvalitative tilbodet var likevel jamt over betre og meir orginalt enn opplegget for fjoråret.

- Publikumbilbodet og publikumsservicen i sommar- sesongen var betydeleg betre enn i fjor, først og fremst ved hjelp av "bondekona" på garden og faste, daglege guideturar. Dette resulterte m.a. i vesentleg høgare poengscore på publi- kumsundersøkinga vår i 1996 enn i 1995.
- Museet fullførte eit større dokumentasjons- og forskingsprosjekt om sauahald og heiaføring av sau i Sør-Rogaland med utgjevinga av boka "Med sauen til heis". Boka har blitt svært godt motteken og salet har gått bra.
- Museet har styrka forretningsdrifta gjennom utviklinga av spesielle gruppetilbod.
- Jærmuseet medverka aktivt til å tilrettelegga og opna Krossen havremølle i Sandnes som museum.
- To nye faste medarbeidarar blei tilsette i 1996.
- 1996 representerte dessutan eit gjennombrøt for det vidare museumssamarbeidet i regionen ved at alle medlemskommunane dette året vedtok ein plan for vidare utbygging av Jærmuseet - 2. og 3. byggesteg.

På den negative sida må me konstatera at restaureringsarbeidet har blitt sett vesentleg tilbake ved at

museet ikkje har økonomi til å tilsetja ny handverkar etter Sverre Skjæveland som blei pensjonist våren 1996.

Jæren museumsråd

Jæren museumsråd hadde årsmøte 28. mars på Jærmuseet, Kvia. Rådsordførar Kari Austenå ynskte rådsmedlemmene og møtedeltakarane vel møtt til første råds møte i eige hus.

Ordførar Eldar Odland helsa frå Hå kommune og orienterte kort om kommunen.

Av 29 rådsmedlemmer oppnemnde av kommunane og fylkeskommunen møtte 27 representantar, av desse 1 varamann:

Alle dei 4 rådsmedlemmene valde frå organisasjonar og bedrifter møtte. Det møtte og 3 representantar valde av personlege medlemmer, av desse 1 varamann.

Tilsaman møtte då 34 av 36 rådsmedlemmer.

Elles møtte representantar frå ulike lag, personlege medlemmer, gjester og tilsette - tilsaman 53 deltakarar.

Årsmøtet handsama og godkjende årsmelding og rekneskap for 1995, arbeidsprogram for Jærmuseet 1996, og kontingent og budsjett for 1996. Rådsmøtet vedtok samrøystes å tilrå eigarkommunane å godkjenne ein kontingent på kr. 7,- pr. innbyggjar frå 1997.

Forslaget til avtale om vidare utbygging av Jærmuseet, 2. og 3. bygggesteg, blei samrøystes godkjent av Jæren Museumsråd. Rådsmøtet vedtok og mindre vedtektsendringar, m.a. blir dei tilsette nå representerte i styret.

Styreleiar, nestformann, rådsordførar, varaordførar, styremedlemmer med vararepresentantar frå private medlemmer og valnemnda vart alle attvalde.

Styret

Jone Vadla, private medlemmer, styreleiar
Roald G. Bergsaker, Rogaland fylkeskommune, nestleiar

Ole I Bore, Klepp
Karin Røyseland Jordal, Sandnes
Annfinn Lorentzen, Time
Eldar Odland, Hå
Einar Jan Ronæss, Sola
Olav Sande, Randaberg
Liv Todnem, Gjesdal
Einar Lea, private medlemmer

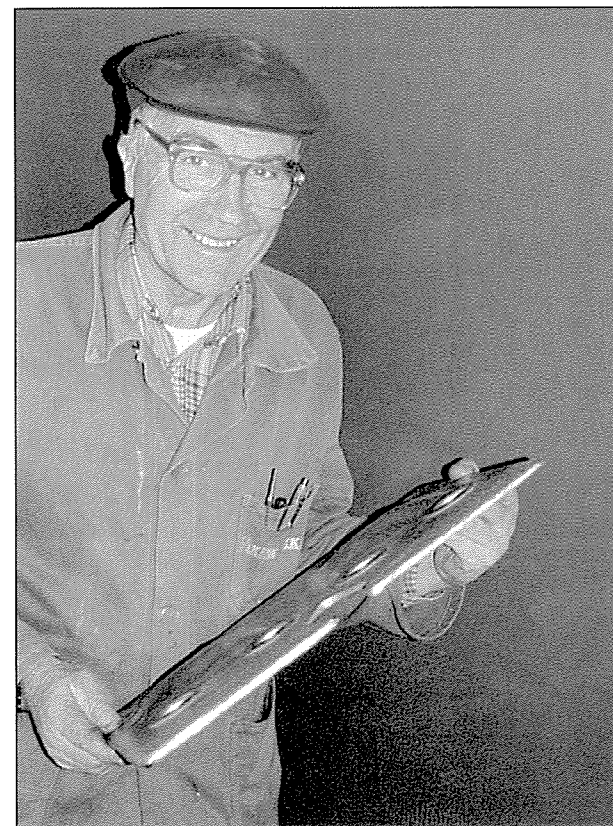
Varamedlemmer:

Sævar Haugland, private medlemmer
Ruth Thu, Rogaland fylkeskommune
Helge Braut, Klepp
Svein T. Berge, Sandnes
Turid Barvik, Time
Rasmus Pollestad, Hå
Målfrid Røyneberg, Sola
Kari Austenå, Randaberg
Endre O. Haus, Gjesdal
Karl Sveinsvoll, private medlemmer

Styret har i meldingsåret hatt 7 styremøte og behandla 52 saker. Dei viktigaste spørsmåla har vore saker i samband med strategi og planar for vidare utbygging av Jærmuseet, økonomi og budsjett, nye stillingar og tilsetjing av nye medarbeidarar,.

Personalet

Fram til 1996 hadde Jærmuseet kun tre stillingsheimlar som blei finaniserte ved faste offentlege tilskot.. Frå 1996 fekk museet og godkjent stilling for museums-



Sverre Skjæveland - den første tilsette på Jærmuseet, blei pensjonist i 1996.

lektor og konservator for Flyhistorisk Museum Sola. Den sistnemnde stillinga kom likevel ikkje i gang før årsskiftet, slik at det i alt vart utført vel 3,5 årsverk innanfor den offentlege budsjettramma.

Andre fast tilsette, deltidsstillingar, lengre engasjement og sysselsette utgjorde omlag 7 årsverk, medan vakter, ferivikarar og andre timeengasjerte utførte 2,6

årsverk. Tilsaman hadde då Jærmuseet i 1996 vel 13 årsverk, mot 12 i 1995. Dette betyr at storparten av desse årsverka er finansierte ved særskilde prosjektmidlar og eigeninntekter.

Følgjande personar har vore tilsette eller engasjerte ved Jærmuseet i 1996:

Stillingar "innanfor tilskotsordninga":

Målfrid Snørteland, styrrar/konservator, 1/1 stilling
Målfrid Grimstvedt, konservator, 1/1 stilling
Sverre Skjæveland, handverkar, 1/1 stilling, fram til 1.05. 1996
Lars Ødemotland, gardsstyrar/formann, 1/1 stilling, overtatt heimel etter Sverre Skjæveland
Knut Austad, museumslektor, frå 15.09. 1996

Stillingar og engasjement "utanfor tilskotsordninga":

Björg Sandve Tjøtta, formidlar/assistent 1/1 stilling
Oddvar B. Høyland, aktivitetsleiar, 1/1 stilling
Torbjørn Hertel-Aas, prosjektmedarbeidar, deltid
Torill Tegle, 40 % stilling, PU-aktivitetar
Henny Torill Haver, 50 %, kontor
Lars Gaute Jøssang, historikar/sauaprojektet, frå 2.01. - 15.07. 1996

"SKAP"/attføring:

Oddvar S.E. Lode, 100%, gardsarbeid/div. vedlikehald
Berit Pollestad, 60 %, kontor/dataregistrering, til 20.04
Kurt Fiskebekk, 100 %, vedlikehald/gardsarbeid, til 14.07
Else Milde Berge, 100 %, kontor, div. registrering, frå 5.08

Timeengasjement resepsjon, vakt, kafe, servering:
Sigrun Ødemotland, Sissel Ødemotland, Helen Ø.
Larsen, Bergljot Undheim, Helga Motland

Avløysarar, gardshjelp:

Sissel Ødemotland, Helene Østby Larsen, Frode Østby
Larsen, Jon Obrestad

4H-gardsvertar:

Steinar Kartavoll, Torunn Folerås, Siv Folerås, Anne
Mette Bjelland, Else Barstad, Tarald Håland, Asgeir
Åsland, Ingunn Reime

Ferievikarar: (utstilling, omvising/vakt, registrering,
gardsarbeid, kontor)

Ragnhild Thu, Siv Skretting, Svein Høyland, Hege
Skotheim, Helene Østby Larsen, Håkon S. Daltveit,
Lars Ole Grimstvedt, Ranveig Tunheim

Andre timeengasjerte:

Aud Kari Kvalbein og Ingeborg Nærland Skjærpe,
"bondekvinneprosjektet"
Sverre S. Undheim, Hanabergsmarka
Björg Njå, Nils Njå, Solveig Søyland.

Særskilde engasjement:

Eldbjørg Fossgard, SEFOS UiB, 1.01.-30.06.,
dokumentasjonsprosjektet "Teknisk utvikling i norsk
jordbruk".

Vidare utbygging av Jærmuseet

Jæren Museumsråd tilrådte på årsmøtet i 1996
kommunane å vedta samarbeidsavtalen om vidare
utbygging av Jærmuseet 2. og 3. byggsteg. I løpet av
året blei avtalen handsama og vedtatt av alle dei sju
medlemskommunane. Avtalen inneber at kommunane
skal setja av midlar til utstillings- og magasinbygget



Sauagjetaren Oddvar B. Høyland tar opp myrmjølkk.

på Kvia i perioden 1997 - 2000. Denne utbygginga har
ei kostnadsramme på ca. 15. mill. 1995-kroner. Av dette
skal kommunane betala omlag 1/3.

Etter år 2002 skal ein byggja ut ein industriavdeling
i Sandnes, samlokalisert med det framtidige bymuseet.
Dette industrimuseet skal ha omlag same storleik og
same økonomiske deltaking frå jærkommunane som
2. byggsteg.

Økonomi og administrasjon

Budsjettet for Jærmuseet innanfor tilskotsordninga var
i 1996 på 2,63 mill. kroner. Det faste offentlege tilskotet
var kr. 2,610.047,-. Av dette utgjorde kontingenten frå
dei sju medlemskommunane 32 %, eller 835.000,-.

Medrekna stillingar, drift og ulike prosjekt "utan-
om tilskotsordninga" var den samla omsetninga omlag
6 mill.

Dei faste offentlege tilskota auka med ca. 730.000,-
kroner frå året før. Auken var knytta opp til dei to nye
stillingane som museet fekk dette året: ein
museumspedagog og ein konservator med særskilt
ansvar for Flyhistorisk Museum Sola.

Sidan det trekte ut før alle kommunane hadde
godkjent sin del av finansieringa, kunne ikkje
stillingane lysast ut før sommaren 1996. Lektor/cand.
philol. Knut Austad blei tilsett som museumslektor og
tok til i jobben i midten av september. Han har ein svært
allsidig utdannings- og erfaringsbakgrunn med m.a.
utdanning som agronom, jordskifteingeniør, høg-
skulekandidat innan natur- og miljøfag og historie
hovudfag. Mag. art. Inger Smidt Olsen vart tilsett som
konservator. Ho er etnolog, og har m.a. lang røynsle
frå museumsarbeid. Smidt Olsen begynte først 1.01.
1997.

Sidan dei nye stillingane stod ledige storparten av
året, fekk museet ein god del ledige lønmidlar som m.a.
kunne nyttast til kontorstilling, ferivikarar og til anna
ekstrahjelp, m.a. på museums- og 4H-garden.

Såleis har ein både i 1995 (som følgje av vesentleg
større billettinntekter enn forventa) og i 1996 kunna
oppretthalda nødvendige basisfunksjonar m.o.t. kontor
og gardsdrift, og som det ikkje er gitt offentlege tilskot

til. Med dei budsjetttrammene ein nå har vil dette bli
vesentleg forverra i 1997. Mest alvorleg er det likevel
at restaureringsarbeidet så og seia kjem til å stoppa opp
sidan det ikkje er rom for å tilsetja ny handverkar.

Kafedrift og servering

I kafeen har ein satsa på tradisjonsrik kaffimat med
lefsa og gome, syrekaker, lappar, brus, kaffi og te. Til
grupper kan me tilby tradisjonelle middagsrettar som
komla, lammefrikassè, kjøttsuppa og kjøttkaker. På
grunn av liten kapasitet på kjøkkenet må ein basera slik
servering på catering. I samarbeid med Thime Station,
Spor 2, har me utvikla ein spesiell "sauameny". Denne
blir oftast servert i samband med "gjetaropplegget".

Omsetninga i kafeen, inkludert servering til grup-
per, var i 1996 ca. 460.000,- kroner, mot 340.000,- i
fjor. Som følgje av reduserte besøkstal har sal av mat
til enkeltbesøkande gått ned. Gruppserveringa har
derimot blitt meir enn dobla. Denne serveringa gir og
eit bra overskot.

Røynslene dette året har vist at det var rett å satsa
meir på grupper. Innanfor denne delen av verksemda
vår er det truleg og rom for ytterlegare auke.

Suvenirsal og butikk

Reduserte besøkstal fører og til mindre sal av suvenirar
og andre varer. Gledeleg er det likevel at salet av bøker
har auka.

Oversyn over fordelinga av ulike inntekter

Trass i vesentleg auke i dei offentlege tilskot har ikkje
den prosentvise fordelinga av faste offentlege tilskot i
høve til eigeninntekter og prosjektmidlar auka meir enn
5,5 % - frå 38 % i fjor til 43,5 %. *Dette betyr at også*

dette året utgjør eigeninntekter og prosjektmidlar omlag halvparten av dei totale inntektene.

Når eigeninntektene i kronesum jamvel er betydeleg høgare i år enn i fjor, trass i mindre billettinntekter, skuldast det først og fremst høgare oppdragsinntekter, meir servering og sal av sauaboka.

* Omfattar PU, ulike prosjektrefusjonar og bruk av overførte prosjektløyvingar.

** Inkludert i eigeninntektene er oppdrag, sal av bøker, annonseinntekter, driftsinntekter på Kvia, medlemspengar, billettinntekter og andre arrangementsinntekter, servering, kafe, utleige og div.suvenirsal.

Diverse gratisytningar

Hå kommune dekker ein del kostnader som ikkje kjem fram i museet sin rekneskap ved at kommunekassen

	1996		1995	
	kr.	%	kr.	%
Fylkeskom./stat	1,775.000	29,5	1,250.000	25,0
Eigarkommunane	835.000	14,0	630.000	13,0
Sysselsettj/attfør.	305.000	5,0	221.000	4,5
Særlege avtalar/prosjekt*	1,144.500	19,0	1,150.000	24,0
Eigeninntekter**	1,829.000	30,5	1,491.000	31,0
Renteinntekter	112.000	2,0	82.000	1,5

fører rekneskapen og betalar ut lønna. Dette er til svært stor hjelp for oss. Museet må likevel sjølv stå føre kontorføring av løn, andre utgifter og inntekter, kassaoppgjør, fakturering etc.

Jærmuseet- Kvia 4H-gard

Drifta på garden har også dette året tatt sikte på å visa eit allsidig husdyrhald og ulike plantekulturar med utgangspunkt i 1950-talet. Ein har i hovudsak følggt same driftsopplegg som tidlegare år.

Husdyra

Museet har som kjent ei bevaringsbesetning av vestlandsk raukolle.

Jersey-kua med kalv blei seld til Ola R. Undheim før nyttår. To raukollekviger blei selde til Gunvor Eggebø Næss i Hjelmeland hausten 1996.

Kyrne hadde store problem med brunsten dette året. Fleire gjekk avgjelda heile sommaren. For å kunna visa mjølking til born og turistar blei det kjøpt inn ei NRF-ku til sommarsesongen. Ho var lite motivert for eit liv som museums- og demonstrasjonsku og vart seld att til hausten.

Ved årsskiftet hadde museet følgjande besetning:

- 02 Silkrei, skal kalva i mars 1997
- 03 Plomrei, skal kalva i mars 1997
- 12 Åse (dotter til Silkrei), skal kalva i januar 1997
- 09 Fagrei, kalva 20.10. 1996, (stutkalv, er på museet)

Dyr som er selde/slakta i 1996:

- 04 Dokka, kalva 20.12. 96, seld med kalv (jersey-kua)
- 13 Tobine, seld hausten 1996
- 14 kalv etter Solrei, seld hausten 1996
- Kalv etter Fagrei, f. 2.07. 1995, slakta januar 1996

Dei siste åra har museet hatt 3 fjordhestar - Sandrina, Englida og Veslemøy. Veslemøy held nå på å bli innkøyrd.



Høyonn er ein populær aktivitet på Kviagarden.

Dette året lukkast det å få fram eit kull grisungar av den svarte purka. Ved hjelp av dyrlege og nattevåk levde ni grisungar opp - tre handyr og seks hodyr. Av desse blei to purker selde til Folkenborg Museum og ei til Maihaugen. Tre er att på Kvia. Handyra og gamle-purka vart slakta.

Jon Obrestad har framleis nokre sauer på Kviagarden. I sommar hadde museet og eit kopplam.

Jærhønsbestanden må stadig supplerast, då det syner seg at hønsheauken set stor pris på denne rasen. To

gonger dette året har hauken gjort innhogg i hønsflokkene, siste gongen strauk også hanen med.

Gjæsene, derimot, let seg ikkje skræma, og er like oppegående som før.

Elles forsyner hønsa kafeen med egg til lappar og gome.

Åker og eng

På "Triakanten" og "Vestre Vodlen" (ved museumsbygget) vart det dyrka potet (Beate). Storparten av

denne avlinga vart levert til Norske Potetindustrier på Klepp st. for lagring og pakking før jul. Skuleborna hadde sett ein del pimpnell på Vodlen. Desse gjekk til potetmjøl.

På Vodlen sette og skular og barnehagar ulike grøn-saker. Avkastninga vart ikkje stort å skryta av. Her er dei pedagogiske målsetjingane overordna dei økonomiske. Nærbø ungdomsskule hadde nokre ruter med kålrot der dei dreiv forsøk med kalking og ulik gjødsling, og bruk/ikkje bruk av plantevernmidlar.

Det vart vidare dyrka ein del kålrot på "Trianten". Men her herja rotmakken, som elles på Jæren dette året, så kyrne har flust med rotvekster utover vinteren.

"Tingsteinsvodlen" blei nytta til eng som i fjor. I 1996 la museet sterkare vekt på formidlingsaspektet i høyonna. Målet var at hesjing og høying skulle vera publikumsaktivitetar som strekte seg over fleire veker første del av sommaren. Slik slåtten vanlegvis gjorde før silohaustinga si tid. Men også på dette området kolliderer målet om mest mogleg "ekte" formidling av gardslivet i 1950-åra med økonomisk og driftsmessig rasjonalitet. Langdryg slåttonn fører i neste omgang til sein gjødsling og sein andreslått, og dermed mindre avling. Noko av den dårlege avlinga må likevel tilskriva gammal eng. For å retta på dette tydde ein i haust til den moderne teknologien og sådde i nytt grasfrø med direktasåmaskin - d.v.s. utan jordbearbeiding. Elles beita kyrne dels på "Bekkjavodlen" og dels i "Klauhaugane" hos Lars. Hestane beita i Hanabergsmarka. Dette året har ein fått gjerda av delar av friområdet, slik at meir engstlege turgåarar slepp å få ufriviljug nærkontakt med dei firbeinte.

Jordbruksinntektene, d.v.s. sal av grønnsaker, husdyr

og produksjonstilskot, blei tilsaman vel 80.000,- kroner, omlag det same som i fjor. Utgiftene til gardsdrifta, inkludert utgifter i samband med PU-aktivitetar, utgjorde omlag 140.000- kroner, mot 109.000,- i 1995. Då er ikkje lønsutgifter medrekna. Dette betyr at "underskotet" ved drifta har auka betydeleg i høve til fjoråret. Dette har m.a. samband med at ein har lagt større vekt på den pedagogiske og formidlingsmessige sida ved gardsdrifta. Me må understreka at det aller meste av museet si formidlingsverksemd kviler på aktivitetar knytta til arbeidsåret på garden. Publikumsinntektene, og ikkje minst inntektene frå skular og barnehagar, kan såleis ikkje isolerast frå gardsdrifta. Men det økonomiske grunnlaget for museums- og 4H-garden er svært usikkert.

I tillegg har personalsituasjonen på garden blitt stadig vanslegare dei siste åra - først og fremst som følgje av at arbeidsmarknadstiltaka blir innskrenka. Gardsstyraren må og fungera som vaktmeister og magasinansvarleg. Etter at Sverre Skjæveland slutta, har endå fleire oppgåver falle på Lars.

Manglande fast personale fører og til at ein ikkje får oppfylt målsetjingane om å ta vare på og vedlikehalda kunnskapen om eldre arbeidsmåtar og reiskapsbruk på ein systematisk måte.

Også i 1996 hadde museet ein person på attføring. Nå får me berre refundert 65 % av desse lønskostnadene. Ordninga er difor oppsagt frå 1997. I halvår 1996 hadde me dessutan ein person på "KAJA"-prosjekt. Sidan har det ikkje vore mogleg å få nye personar på slike tiltak.

Til stell i helgar og høgtider har museet i hovudsak nytta timeengasjerte avløyssarar.

Aktivitetsdagar og utoverretta verksemd

Hovudaktivitetane dette året var prega av Norges Bondekvinneleg si 50-års feiring.

Jærmuseet samarbeidde med Rogaland Bondekvinneleg og bondekvinnelaga på Jæren om å markera dette jubileet med ein serie arrangement og utstilling her på museet. Ideen var å visa vilkåra for bondekona i 1946 og 1996. Garden blei brukt som arena for å visa viktige hendingar i bondekvinnasitt liv i 1946: bryllaup, barsel, barnedåp, konfirmasjon og tradisjonar kring døden. Fleire eldre personar blei intervjuar om korleis dei hugsa eller opplevde desse hendingane. I tillegg blei det skipa til fleire aktivitetsdagar kor bondekvinnene demonstrerte tradisjonell matlaging, stell av klede etc.

I museumsbygget blei det laga utstilling om ulike kvinneroller på gardsbruk i dag med tittelen "Bonde eller kone". I samband med denne utstillinga gjennomførte museet ein fotodokumentasjon av eit utval bondekvinner på Jæren, i arbeid og fritid.

Nærare 40 bondekvinner var engasjerte i prosjektet og demonstrerte ekte jærske dugnadsånd. Dei var fordelte på 4 arbeidsgrupper. Kvar gruppe hadde ein prosjektleiar. I tillegg til Jærmuseet sine egne formidlarar, Bjørg Sandve Tjøtta og Oddvar B. Høyland, hyrde me også inn Aud Kari Kvalbein og Ingeborg Nærland Skjærpe frå Hå bygdemuseum.

Det spesielle ved fleire av desse tilskipingane var at aktørane spela seg sjølve: ekte bryllaup, barnedåp o.s.v. Publikum sine reaksjonar på denne formidlingsmåten var delte, men interessante. Mange blei overraska, men var positive. Andre bygdafolk meinte dette blei for "privat" og kjende seg som "glåparar".

Nærare omtale av jubileumsarrangementa og arbeidet med utstillinga finn ein i "Sjå Jæren" 1996.

I 1996 har det vore følgjande aktivitetsdagar og arrangement på Jærmuseet:

- 14.02 Føredragskveld om fotograf Axel Lindahl ved Vegard Skuseth Halvorsen.
- 17.03 4H 60 år
- 31.03 Påsketradisjonar
- 14.04 Opning av turveg Nærbø - Jærmuseet
- 21.04 Pløyedag/tevling
- 28.04 Kulturminnedag, vandring v/AmS i Hanabergsmarka



Aud Kari Kvalbein var prosjektleiar for gruppa som innreidde heimahuset på Kvia. Her er dei på befaring.

- 05.05 "Eg gjekk ein tur på stien", i regi av Jæren Husflidlag.
- 16.06 Slåttadag
- 23.06 Opning av jubileumsfeiringa NBK 50 år med utstillinga "Bonde eller kone" og bryllaup a la 1946
- 04.08 "Barsel" (NBK 50 år)
- 11.08 "Barnedåp" "
- 18.08 Safting og sylting "
- 01.09 Korndag "
- 15.09 "Likstrå"- tradisjonar kring døden
- 21.09 Husflidens dag v/Jæren Husflidslag
- 29.09 "Konfirmasjon" (NBK 50 år)
 - 6.10 Potetdag
 - 13.10 "Saudag" - oppgjeriing av slakt, mat m.m. Førehandspresentasjon av boka "Med sauen til heis" Opning av vandreutstillinga "Under kornnekets merke". Norges Bondelag 100 år.
 - 27.10 Treske- og bakedag (NBK 50 år)

Me har fått hjelp av følgjande lag/organisasjonar og privatpersonar i år:

Jæren Husflidslag, 4H-klubbane i Hå, Rogaland Bondekvinnelag, lokale bondekvinnelag på Jæren, Nærbø Bygdeungdomslag, Hå kommune v/Egil Tofte, Hermund Lende, Marta Nedrebø, Svein Varhaug.

Utstillingar:

- Axel Lindahl. Fotoutstilling. Vandreutstilling frå Sekretariatet for fotoregistrering
- "Trollmann med traktorvrak". Ei utstilling om Sverre Skjæveland sitt restaureringsarbeid.
- 4H 60 år. Utstilling laga av 4H-klubbane i Hå.

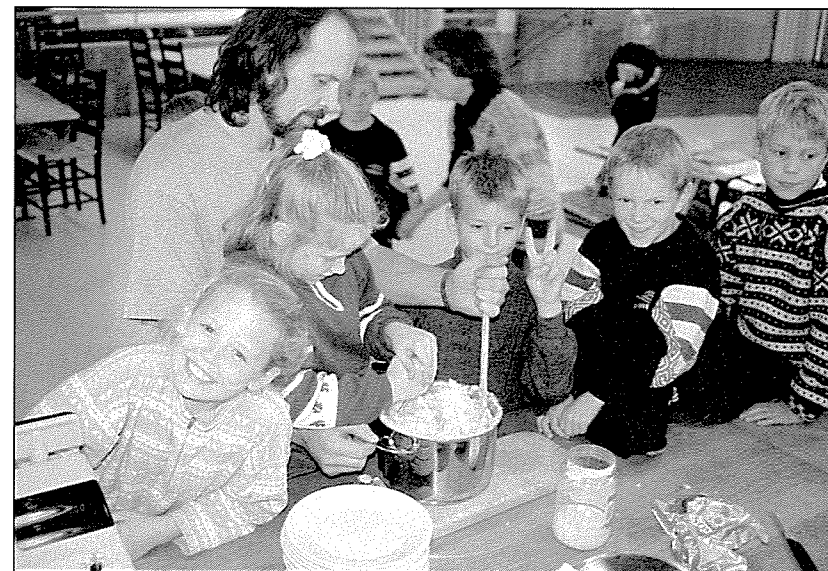


Mala egg under full konsentrasjon. Frå Palmesøndagens aktivitetar.

- "Bonde eller kone" laga i samarbeid med Rogaland Bondekvinnelag.
- "Under kornnekets merke". Vandreutstilling i høve Norges Bondelag sitt 100-års jubileum.

Sommartilbod og publikumsundersøking

Publikumstilbodet i sommarsesongen var vesentleg betre enn i fjor. Det var eit stort framsteg at heimehuset på garden var skikkeleg innreidd slik at publikum fekk oppleva ein bondeheim frå 1946. Ikkje mindre viktig var det at Bjørg Sandve Tjøtta ikledde seg rolla som bondekone, dreiv med ulike huslege gjeremål og tok i



Knut, museet sin nye pedagog med ein av dei mange skoleklassane som får undervisning på museet.

alltid til like stor hjelp i dette spørsmålet. Framleis er det tydelegvis ein del nærbøfolk som ikkje veit kor Jærmuseet er.

Skular og barnehagar

Besøket frå skular, barnehagar og feriekubbar har lege på omlag same nivå som i 1995. Her har vore 127 skuleklassar, 68 barnehagar og 15 feriegrupper i alt. Dei fleste har delteke i opplegget "Læra med å gjera".

Elevar i 2. og 5. klasse frå Bø skule på Nærbø har, tilliks med fjoråret, følgd onnearbeidet gjennom jevnlege besøk i perioden mars - oktober.

mot folk i huset. Dette sette publikum tydelegvis stor pris på: "bondekåna var verd heila besøket", heiter det i mange kommentarar.

I tillegg tilbød me tre faste gaidturar dagleg frå slutten av juni til midten av august: inne i museet, ned på garden og ut geilen til informasjonsskiltet om Hanabergsmarka. Sundagane tilbød me og gaida turar i Hanabergsmarka. Me la elles større vekt på betre og meir aktiv informasjon i resepsjonen. Publikumsreaksjonane var då og gjennomgåande svært positive. I juli månad gjennomførte museet ei publikumsundersøking etter same mønster som i fjor. På dei fleste spørsmåla var det fleire enn i fjor som gav svært positive tilbake-meldingar. Dei mest negative kommentararane kom frå dei stakkarane som hadde forvilla seg inn til Nærbø sentrum, og som såleis ikkje fann noko skilt eller vegvisarar til Jærmuseet. Dei innfødde var heller ikkje

Elevar i 2. og 5. klasse frå Bø skule på Nærbø har, tilliks med fjoråret, følgd onnearbeidet gjennom jevnlege besøk i perioden mars - oktober.

"Julenissefesten" før jul er stadig svært populær og 37 grupper var med dette året. Av desse var 23 barnehagar og 14 frå barneskulen.

Mesteparten av gruppene kjem med tog til Nærbø, der dei vert henta med hest og kjerre, eller traktor og tilhengar.

Vidare har museet hatt besøk av 6 klassar frå vidaregåande skule og 12 studentgrupper.

Gruppetilbod og utleige

Museet har i løpet av året prøvd ulike opplegg i samband med besøk av bedrifter, organisasjonar og forskjellige familieturar. Det var i 1996 100 arrangement med matserving.

Bedrifter

Dette året har museet lagt vekt på å utvikla særlege tilbod til bedrifter som ønskjer ei spesiell ramme kring sosiale arrangement - for egne medarbeidarar eller forretningsforbindelsar. Tilsaman har museet hatt 29 slike grupper på besøk.

Utpå våren kunne me reklamera med "Sau og tradisjon gir nye opplevingar for sinn og smak". Her koplar me tradisjonsformidling og produktutvikling basert på lokale råvarer. Oddvar B. Høyland opptrer som heiajetar, tar gjestene med på ein runde ut i Hanabergmarka, orienterer om området, serverer myr-mjølke og fortel litt om sau- og heiatradisjonar. Inne i museet ventar spennande rettar basert på rogalamm. Menyen er utvikla og blir servert av Spor 2 på Bryne.

11 grupper har vore med på dette "gjetaropplegget". I tillegg har museet skipa til ulike opplegg/kurs for 18 andre bedrifter. I enkelte tilfelle blir "gjetaren" bytta ut med "bonden på garden", av og til assistert av bondekona Bjørg. Andre tider ønskjer berre gruppene ei enkel omvising eller orientering + servering.

Andre arrangement

Museet har arrangert skuleavslutningar eller familieopplegg for bedrifter og organisasjonar som har hatt Kviagarden som utgangspunkt.

Bussturistar

Det har vore 11 slike besøk i 1996. Dette er litt færre enn i fjor. Sidan dei fleste bussgruppene kjem frå vår eigen region, kjem dei sjeldan att med same gruppa året etter.

Utleige

Museet, eller delar av museet, har vore utleigd i alt 71 gonger. Ein kan dela leigarane i tre grupper:

- Offentleg: I hovudsak kommuneadministrasjonen i dei næraste kommunane som nyttar museet som kursstad, i alt 24.
- Lag og organisasjonar: I alt 38 slike grupper leigde museet i fjor. Dei nyttar oftast museet til eigne arrangement, og ordnar vanlegvis mat og program sjølv. Enkelte ønskjer likevel litt orientering om museet.
- Private: Det blei i 1996 feira seks bryllaup og tre åremålsdagar på museet. Bygget har og vore brukt til minnestund etter gravferd.

Totalt besøk

Medrekna enkeltbesøk, skular, barnehagar og ulike andre grupper registrerte Jærmuseet dette året 27.738 besøkande.

Pensjonisttrim

Elles er Jærmuseet blitt fast base for trimglade og spreke pensjonistar frå Nærbø.

Kvar onsdag føremiddag går dei tur frå "stasjonen" og ut i Hanabergmarka. Etterpå er det kaffi og lappar i kafeen på Jærmuseet.

Tilbod til psykisk utviklingshemma

PU brukar i dag Kviagarden 3 dagar i veka.

Torill Tegle har ansvaret for gruppene torsdag og fredag. Desse dagane er det brukarar frå boligane i Hå som nyttar seg av tilbodet. Ei svært viktig side ved denne aktiviteten er at brukarane skal ut å gå tur i området omkring museet. Dei kokar t.d. egg og kaffi ute,



Pensjonistar frå Nærbø går tur i Hanabergmarka kvar onsdag og avsluttar med kaffi og lappar på museet.

grillar i Hanabergmarka o.likn. Av og til tar dei og lengre turar - t.d. til sjøen om sommaren, eller ein tur til Nærbøparken. Er det kaldt og surt ver ute, har gruppene litt meir inneaktivitetar som klypping, liming, maling, karding og toving av ull, eller dei lagar forskjellige ting som brukarane kan ta med seg heim. Dei plukkar kanskje med seg ting ute i naturen som kan nyttast til dette. Vanlegvis blir kafeen og kjøkkenet i museet nytta til matlaging og fellesmåltid. Dagane blir avslutta med køyring med hest og kjerre. Måndag er det klientar frå Nærlandstunet som er her.

Anna utoverretta verksemd

"Sjå Jæren"

"Sjå Jæren" 1996 kom ut i midten av desember. Dette var i seinaste laget med tanke på julehandelen. Årboka dette året kom nok i skuggen av saueboka, både når det galdt tidsplan og oppmerksomheit. Innhaldet står likevel ikkje særleg tilbake for tidlegare årgangar. Naturleg nok fekk jubileet til bondekvinnelaget, og andre jubilerande bondeorganisasjonar, bra dekning i boka. Men elles var boka ei fin blanding av minnestoff og meir fagleg vinkla artiklar. Boka var på 156 sider og vart trykt i 1000 eksemplar.



Friluftsdag for PU var eit stort arrangement som samla deltakarar frå heile regionen.

Andre publikasjonar / "Jærskrifter"

Eit mål for Jærmuseet er å spreia kunnskap om og publisera forskning knytta til arbeidsfeltet vårt. Museet tok difor på seg å gi ut doktorgradsavhandlinga til Eldbjørg Fossgard, "Frå lagnad til val. Kvinneliv på vestnorske gardsbruk 1930 - 1990." Forfatternen har studert forskjellige kvinneroller på gardsbruk i tre ulike kommunar: Stord, Voss og Hå. Ein del av materialet i denne avhandlinga låg og til grunn for utstillinga "Bonde eller kone". Dessutan blei ein del av det bilet-

materialet som Jærmuseet samla inn i samband med dokumentasjonen av ulike kvinneroller på gardsbruk på Jæren, brukt som illustrasjonar i boka. Og - ikkje minst - utkom den store saueboka sist haust, "Med sauen til heis".

Med desse to bøkene innleia museet ein ny skriftserie - "Jærskrifter". Målet med denne serien er å publisera både vitenskapleg og populærvitenskapleg litteratur som fell innanfor vårt interesseområde.

Tilsaman gav altså Jærmuseet ut tre bøker i 1996.

Lager, tilvekst og samlingar

Innsamling

Museet har dette året takka nei til mange tilbod, men me set stor pris på at folk kontaktar oss.

- Det har likevel komme inn eit stort tal mindre gjenstandar, m.a. i samband med supplering av materiale frå Kverneland Klepp. Dette materialet omfattar både arkivmateriale, filmar, foto og ein del utstyr nytta på utstillingar/messer, pløyetevlingar o.likn.
- Ein del klisjear, sjablongar, bilete og diplomar frå bedriftsmuseet er deponert på Jærmuseet då delar av den gamle smia til O.G. Kverneland skal nyttast til andre aktivitetar.
- Museet har og tatt inn ein del gammalt skipstømmer frå Tobias Gudmestad. Tømmeret var brukt som golv i låven. Museet betalte rivings- og transportkostnadene. Ein har først og fremst tenkt å nytta tømmeret til bygningsrestaurering og eventuelle rekonstruksjonar av bygningar på Audamotland og i Hanabergsmårka.

Det er og henta ein del ting frå Bryne Mek. Verksted med tanke på innreiing av det planlagde industrimuseet i Sandnes. Desse tinga er førebels lagra i Sandnes Kamgarn.

- Takk til følgjande gjevarar: Kåre Årslund, Hå; Svanedal Ullvarefabrikk A/S, Gjesdal; Jæren E- verk, Hå; Felleskjøpets Forsøk- og stamsædgard Klepp; Felleskjøpets marknadsavdeling Sandnes; Per Ivar og Ingeborg Wold, Hå; Årslund; Kåre-Ivar, Hå; Gabriel Garborg, Time; Johan Romslo, Hå; Martin Lunde,

Time; Gerd Marie Fossen, Hå; Tor Røyneberg, Sandnes; Øivind Nilsen, Stavanger; Einar Sæland, Time; Bryne Mek. Verkstad, Time; Rogaland Landbrukscenter, Time; Felleskjøpets såvareavdeling, Stavanger; Jarle Nærland, Hå; Einar Høyen, Hå; Norske potetindustrier, avd. Jæren; Kverneland Underhaug as, Hå; Sven S. Motland, Hå; Torleif Håland, Sandnes; Felleskjøpet avd. Bryne; Odd Braut, Hå; Tor G. Salte, Hå; Marta Bø, Hå; Ragnvald R. Reime, Hå; Egil Hetland, Time; Halldis og Øyvind Grønning, Egersund; Pettersen, Sandnes; Peder Bollestad, Sandnes; Gunnleiv og Reidun Pollestad, Sandnes; Sigve Romslo, Hå; Hans Jacob Aandstad, Arnberg; Tønnes Kverneland, Time; Alf Kverneland, Time.

Restaurering

Restaureringssamarbeidet med Nærbo Ungdomsskule har halde fram i 1996. Ei gruppe elevar under leiing av Torleif Jonassen har sett i stand ein tohjulstraktor av merket "Moto Standard" og ein av merket "Bucher". Vidare har dei vølt ein linrensemaskin, stativ for opprulling av ståltråd/piggtråd og ei fjørhorv for hest. Elles har museet utført lite restaureringsarbeid dette året. Det heng sjølv sagt saman med at handverkar Sverre Skjæveland blei pensjonist 1. mai. Men det skuldast og at både Sverre og Lars brukte svært mykje tid på å klargjera Krossens Havremølle i Sandnes.

Registrering

Ei av dei mest påkrevde oppgåvene for museet er ei grundigare registrering av gjenstandssamlinga, fotografia, arkivmateriale, reiskapskatalogar o.l. Kultur-

departementet har dessutan pålagt musea og laga handlingsplanar for å registrera etterslepet. Jærmuseet har ikkje sjanse til å få dette arbeidet utført innanfor ordinære budsjetttrammer. Sist sommar fekk me likevel tatt unna ein god del ved hjelp av ferievikarar og ledige lønsmidlar

Som det går fram av oversynet har museet særleg store restansar m.o.t. katalogisering av foto og reiskapskatalogar.

Tala vedrørende gjenstandar gir eit skeivt bilete både av tilveksten og gjenstandsmassen. Når ein dette året har oppgitt eit så høgt tal nyinnkomne gjenstandar i høve til det samla talet på gjenstandar, skuldast dette fleire ting:

- at ein i 1996 har føretatt ei langt grundigare registrering enn før av den totale tilveksten, m.a. småting
- at ein stor del av tidlegare innkomne gjenstandar, som tidlegare ikkje har blitt registrert, har blitt ført som tilvekst i 1996. Inkludert i desse tala er t.d. ein god del reiskapar som blei overført til Jærmuseet frå tidlegare Høyland bygdmuseum då Jærmuseet blei etablert i 1985.

Museumsbygget

Verkstaden

Det står framleis att ein del arbeid i samband med nybygget. M.a. begynte ein ikkje å innreia verkstaden før i 1996. Handverkaren har vore på jakt etter rimelege

Jærmuseet sin samlingar pr. 31.12.1996					
Samlingane			EDB registrert		
	Tilvekst i 96	Totalt	i 1996	Totalt	Restansar
Samlingar	49	447	53	301	146
Gjenstandar	559*	4.378**	401	2.640	1.762
Fotografi	3.075	19.275	363	9.265	10.010
Privatarkiv/samlingar	1	32	1	21	9
Reiskapskatalogar		ca. 7.000	51	1.898	ca. 5.000
Avisutklipp			122	2.813	
Lydband	7	160	1	110	50
Video/Film	ca. 100	ca. 200	2	58	ca. 160
Teikningar		143	1	143	0
Eige bibliotek	ca. 50	3010	0	2860	ca. 50
Periodika		432		432	

* Inkluderer også nyregistrering av 240 tidlegare innkomne gjenstandar.

** Dette talet byggjer på anslagsvis oversyn over større reiskapar og maskinar.

løysingar m.o.t. maskinar og utstyr. Det lukkast å få kjøpa mykje av verkstadinnreinga til Ragnvald Garborg som skulle avvikla verksemda si.

Kjølerom

Hausten 1996 fekk ein og innreia kjølerom i tilknytning til kjøkkenlageret i underetasjen.

Særskilde prosjekt

Audamotland

Restaureringa på Audamotland stod stille i altfor lange periodar sist år. Dette skuldast i hovudsak at byggmeisteren har tatt andre oppdrag innimellom. Men nå nærmar taket seg fullføring.

"Med sauen til fjells"

Film og Fotodesign tok initiativ til å laga programmet "Interaktiv sauedrift" basert på saeutstillinga på Jærmuseet i 1995. Firmaet gjorde arbeidet gratis, medan Jærmuseet stilte materialet til rådvelde og betalte programvaren. Resultatet er eit interaktivt dataprogram som publikum kan nytta på museet. Det blei ferdig våren 1996.

Dette året blei Saueboka produsert og publisert. Frå januar til ut juli var Lars Gaute Jøssang engasjert til å skriva Saueboka saman med Torbjørn Hertel-Aas og Målfrid Grimstvedt. Dei to førstnemnde arbeidde på full tid med dette, medan Målfrid Grimstvedt først kom med for fullt frå juli månad.

I juni månad laga me ei salsbrosjyre som blei sendt til medlemmane i sau- og geitlagslag i Sør-Rogaland, samt medlemmane i Jærmuseet. Føremålet var å få folk til å førehandstinga boka. Førehandssalet skulle dekkja

trykkeutgiftene. Salet gjekk ikkje heilt som me vona. Pr. 1. september hadde med snautt 400 bestellingar. Men me auka innsatsen, så då boka endeleg kom var ho førehandstelt i 750 eksemplar.

Boka skulle vera ferdig til 13. oktober. Forfattarane var eitt par veker forsenka. Det førte trykkeriet opp i spesielle problem med innbindinga. Denne prosessen blir utført i Oslo og der var kapasiteten sprengd. Boka kom difor ikkje før den 6. desember. Det var i rett tid til julehandelen. Museet dreiv aktiv marknadsføring: NRK-lokalfjernsyn, Jærbladet, Stavanger Aftenblad mm. Det viste seg snart at salet i bokhandelen gjekk bra. Innan året var ute hadde med selt omlag 1400 bøker av eit opplag på 2000.

Møter, orienteringar, føredrag, seminar, representasjon

Jærmuseet har hatt besøk av ei rekkje ulike grupper i løpet av året som er blitt orienterte om verksemda vår. M.a. årsmøte i Gammeltraktorens Venner, Stortingets næringskomite, representantar frå kultur- og miljøverndepartementet, Fortidsminneforeningen i Norge, nordisk kulturlandskapskonferanse, samling av landbruksdirektørane i Norge samt besøk frå kommunar, andre museer, reiselivsorganisasjonar, bondelag, bondekvinnelag eller andre lag og organisasjonar. Me har i tillegg fått høve til å orientera Stortingets kulturkomite (på HGP) og ein del av stortingsrepresentantane frå Rogaland på møte med Jærrådet i Sandnes. Målfrid Grimstvedt og Målfrid Snørteland representerte Jærmuseet på landsmøtet til Museumsforbundet i Kirkenes 30.05 - 2.06. I samband med dette hadde dei og ein studietur til Alta Museum. M. Snørteland har elles del-

tatt på fire samlingar vedr. leiarutviklingsprogrammet i museumssektoren, seminar om forskning ved musea/-Norges Forskningsråd, Bærum, 26.-27.09, møte om oppgåvedeling mellom div. tekniske museer, Norsk Teknisk Museum 22.10. Ho hadde og innlegg på museumskonferansen om NOUen "Minne, mangfald, møtestad" i Oslo 17.09. Her deltok også styreleiar Jone Vadla og styremedlem Liv Todnem.

M. Snørteland og Knut Austad var, saman med ordførar og miljøvernleiar i Hå, på studietur til Norsk Skogbruksmuseum på Elverum 11.12.

Knut Austad var på studiereis til Havråtunet på Osterøy i november.

Målfrid Grimstvedt deltok på årsmøte og seminar i MIKA, Hamar 7. - 8. mai.

Ho har elles halde kåseri om "Ull på Jæren" i Klepp Historie- og Ættesogelag 6.2 og Jæren Husflidslag 22.10; om "Bunader i Rogaland" Egersund Husflidslag 21.9 og Bryne pensjonistforening. Ho foreleste om temaet "Frå folkedrakt til bunad" på Etablererkurs i Sogn og Fjordane i Jølster 16.2.

Björg Sandve Tjøtta har deltatt på kurset "Korleis laga ein billeg utstilling med kvalitet", arrangert av Norsk Museumsutvikling i Stavanger, og kurset "Enkel plakatteikning" som MIR (Museumsarbeidarar i Rogaland) skipa til, også i Stavanger.

Lars Ødemotland har deltatt på tjørkekurs på Bukkøy, Karmøy 20. - 21. 06, sikringskurs, Suldal, 21. - 22. 06, fagmøte i Forum for friluftsmuseum, Asker, 12. - 13. 09 og brannvernleiar kurs med bestått eksamen i løpet av desember.

Oddvar B. Høyland representerte Jærmuseet på årsmøtet i Forum for norske 4H-gardar og på kultur-

styret i Hå sin studietur til Danmark i månadsskiftet mai/juni. Han deltok og på reiselivsmessa i Oslo, på Rogaland Reiseliv sin konferanse på Sola og på fleire møte i regi av Nordsjøvegen.

Medlemmer

Medlemstalet i 1995 var 248 personlege medlemmer - ein auke på ni, 36 lag (som i fjor) og 9 bedrifter (+4), i alt 293 medlemskap. Dette tilseier at museet bør driva meir aktiv medlemsverving.

Medlemskontingenten for medlemmer er ikkje endra i 1996 og er kr. 180,- for personlege medlemmer, 300 kroner for lag og 500/1000 for bedrifter. Medlemmene får årboka gratis tilsendt og får 10 kroner i rabatt på inngangspengane til museet.

Det blei elles seld 14 årskort og 21 familiekort i 1996.

Arbeidet i kommunane

Gjesdal

Jærmuseet har vore konsultert om museumsamlingane på Limagarden og DFU-samlinga. I samband med tekstilindustrisamlinga var Målfrid Grimstvedt med på ei befarung til Svanedal si avdeling i Egersund i juni.

Sandnes

Krossens Havremølle

I februar var det ferdig eit forprosjekt for tilrettelegginga av Krossens Havremølle som museum. Forprosjektet blei utarbeidd av designer Petter Dimmen, arkitekt Sigmund Torsvik, konservator Målfrid Grimstvedt og kulturvernleiar Torunn Måseidvåg. Sandnes kommune vedtok våren 1996 at kommunen skulle ta ansvar for museumsdrifta frå starten av. Jærmuseet sitt



Bondekone Björg Sandve ønskjer velkomen til garda.

arbeid vart såleis avgrensa til rydding og istandsetting av maskinar og utstyr i mølla, samt ansvar for å utarbeida innhaldet i dei faste utstillingane.

20. juni opna Krossens Havremølle. Då var møllebygninga og heimehuset utvendig restaurert. Rydding

og istandsetting av maskinar og utstyr i mølla var berre delvis ferdig. Dette skuldast at bygningsarbeida var forsinka. Jærmuseet starta arbeidet med rydding og reingjering av mølleutstyr og maskinar hausten -95. Men museet måtte ta pause fram til april -96 i påvente av bygningsarbeida. Frå siste del av april til opningsdagen arbeidde Lars Ødemotland og Sverre Skjæveland med istandsettinga, medan Svere Undheim, Helga og Sissel Ødemotland, Helene Larsen m.fl. var med på reingjeringarbeidet. Tilsaman arbeidde dei meir enn 500 timar i denne perioden.

Målfrid Grimstvedt hadde hovudansvar for innhaldet i dei faste utstillingane. Ingeborg Nærland Skjærpe var også noko engasjert her. Tilsaman 380 timar.

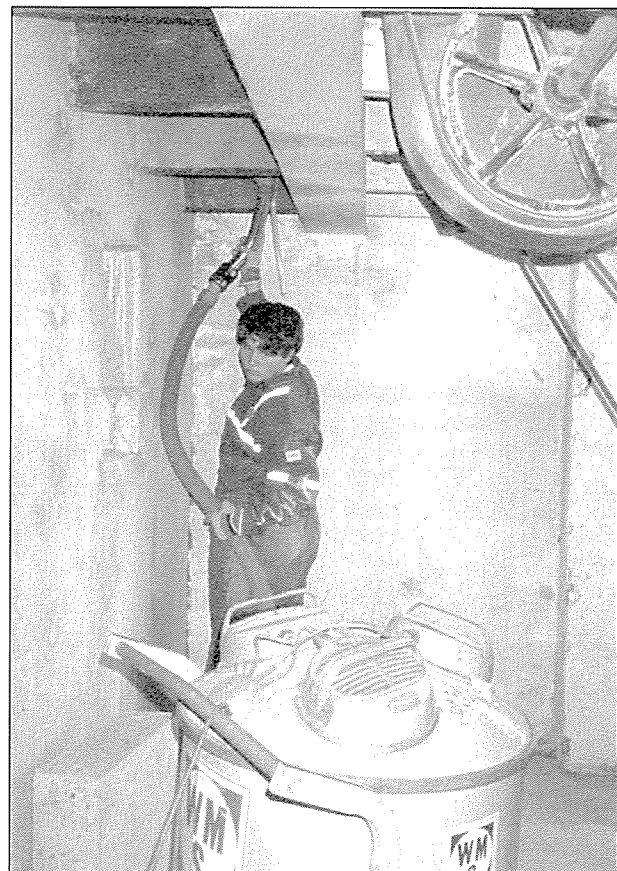
Time

Målfrid Grimstvedt har lagt tilrette for registrering og gitt opplæring til Kulturkontoret og Kulturminnemnda i samband med flytting av samlinga av tekniske museumsgjenstandar.

Hå

Sverre Skjæveland og Lars Ødemotland sette i stand og monterte på plass smiebelgen i den gamle smia til Hå bygdemuseum på Motland. Sven Motland sjølv hadde overoppsyn med arbeidet. Dei deltok og på aktivitetssdag i smia i samband med opninga av "Hana-vaglet" (brua over bekken ved parkeringsplassen) og turstien frå Nærbø til Jærmuseet. Sverre demonstrerte korleis dei smidde spikar og Lars var belgrørar.

Målfrid Grimstvedt har vore med i planlegginga av to framtidige utstillingar på Hå gamle prestegard:



Sissel Ødemotland (t.v.) og Helene Østby Larssen hadde ein stri jobb med å gjera reint maskinar, vegger og tak i Krossens Havremølle før opninga 20. mai.

“Bunader i Rogaland” som skal visast i 1997 og utstillinga om klesskikk i Jæren og Dalane til 1998.

Andre oppdrag

Gunvor Trættebergs draktarkiv.

Målfrid Grimstvedt arbeidde omlag eit halvt månads-

verk på dette prosjektet i 1996.

Klassifikasjonssystemet Outline

Målfrid Grimstvedt har fortsett i arbeidsgruppa.

Framlegget til findeling av Outline blei gjort ferdig hausten 1996.

Særskilde engasjement

Målfrid Snørteland er nestleiar i Norges Museumsforbund og styremedlem i FMK (Forskarforbundet ved museene og kulturminnevernet). Ho sit i juryen for byggeskikkprisen i Gjesdal, er varamedlem i NKKM sin Vestlandskomite og er med i redaksjonsnemnd for historia til Rogaland Landbruksselskap. Ho var og med i tilsetjingskomiteen for teknisk konservator ved Senter for konservering i Rogaland.

Målfrid Grimstvedt er medlem i Bunad- og folke-draktrådet og er styremedlem i MIKA, NKKMs si gruppe for museer innan industri, kommunikasjon og anlegg.

Oddvar B. Høyland er styremedlem i "Forum for norske 4H-gardar".

Rekneskap 1996 innanfor tilskotsordninga

	Rekneskap 1995	Budsjett 1996	Rekneskap 1996
INNTEKTER			
- fylke/stat		1 774 832	1 774 832
- jærkommunane		835 215	835 215
Samla tilskot/tilskotsordninga andre tilskot	1 807 118	2 610 047	2 610 047
Andre inntekter/refusjonar	3 464		17 949
Renter	27 497	10 000	7 659
Samla inntekt	1 838 079	2 620 047	2 635 655
Underskot	116 331		
Sum	1 954 410		
UTGIFTER			
Løn faste stillingar	906 387	1 455 000	958 244
Anna løn			26 272
Sosiale utgifter			196 204
Sum løn			1 180 720
Inventar og utstyr	85 232	75 000	106 770
Andre innkjøp		10 000	1 659
Innkjøp til samlingane	8 153	10 000	26 302
Verktøy og maskinar	15 057	10 000	9 695
Sum innkjøp	108 442	105 000	144 426
Vedlikehald bygn./anlegg	4 855	45 000	17 152
Teknisk vedlikehald	13 570		16 115
Div. alarmar	10 122		5 292
Vedlikehald samlingar	23 747	35 000	27 162
Sum vedlikehald	52 294	80 000	65 721
Adm. annonsar			23 964
Telefon	48 278		40 486
Kontorrekvisita	30 686		32 800
EDB-driftsutg.	34 420		34 028
Porto	16 978		36 893
Andre kontorutg.	2 650		20 336
Sum kontorutgifter	133 012	150 000	188 507
Trykksaker	49 179	40 000	37 526
Stråum	128 311	145 000	116 826
Reinhald/rydding	141 802	160 000	165 624
Husleige	56 852	55 000	42 305
Avgift/forsikr.	49 118	55 000	50 472
Reiser/reiseutlegg	15 730		59 848
Bilgodtgj.kontor	9 271		18 544
Reiser andre	3 448		16 589
Kurs	29 975		14 475
Sum reiseutg./kurs	58 424	85 000	109 456
Transport/maskinleige	26 020	25 000	12 927
Drift av bil/maskinar	30 337	30 000	27 027
Vedl.h.inventar/utstyr	11 660	15 000	7 118
Arbeidsklede/småverktøy	5 607	10 000	2 938
Annonsering/(utstilling)	91 654	115 000	125 831
Utstillingsmaterieill			13 585
Andre kjøpte tenestar			18 467
Innkjøp bibliotek	20 064	25 000	24 813
Andre trykksaker			600
Foto,video	34 927	30 000	27 571
Kontingentar	11 050		12 905
Møteutg./representasjon	24 810		4 695
Andre driftsutg.	12310	40 000	13 657
Sum driftsutgifter	1 952 260	2 620 000	2 393 718
Resultat-1996/ Disp.fond -97			241 935
Sum utgifter 1996			2 635 653

Rekneskap 1996 utanfor tilskotsordninga

	Rekneskap 1995	Budsjett 1996	Rekneskap 1996
INNTEKTER:			
Sal av mat kafe	209 806	240 000	155 056
Servering grupper	131 680	160 000	304 510
Billettal	485 851	430 000	305 924
Skular/barnehagar etc.	114 989	120 000	91 765
Andre arr. inntekter	26 100	30 000	54 405
Utleige	108 450	140 000	100 500
Sum publikumsinntekter	1 076 876	1 120 000	1 012 160
Annonser	56 900	55 000	58 900
Sal av bøker/trykksaker	17 996	25 000	40 216
Kort/plakatar	26 999	30 000	18 715
Varesal/suvenir	87 176	80 000	51 656
Oppdrag	96 284	50 000	239 941
Medlemspengar	57 720	60 000	60 562
Kontingent kommunar	88 022		
Div. lønsrefusjonar	220 941		304 909
Tilsk.N.K.råd/NMU	280 000		300 000
Tilskot fylkesm.naturlos	50 000		
Tilskot Rogaland fylkesk.	2 000		10 000
Kommunale tilskot sau	13 700		7 300
Førehandsal sauabok			229 494
Andre tilskot sauaprosjekt	9 350		24 000
GåveKvia (Hå driftskredittlag)	5 258		
Tilskot smie	10 000		
Tilskot PU/HNUS	627 280	340 000	340 000
Diverse prosjekrefusjonar	238 200		300 090
Tilskot bokutgjeving			18 000
Tilskot utstilling	60 000	87 000	87 000
Produksjonstilskot	6 402	6 000	14 656
Sal landbruksprodukt	77 450	75 000	67 014
Div. inntekter	1 569		2 734
Refusjon av utlegg	16 014		21 233
Renter	55 433	24 000	104 229
Sum driftsinntekter	3 181 570	1 952 000	3 042 809
Overførte midlar skule Hå			19 000
Forbruk løyv. Audamotland	50 000		50 000
Forbruk teknologiprojekt			50 000
sauaprosjekt		190 000	200 000
Fylkesmannen/naturlos		25 000	25 000
Samla inntekt	3 231 570	2 167 000	3 386 809

Rekneskap 1996 utanfor tilskotsordninga

	Rekneskap 1995	Budsjett 1996	Rekneskap 1996
UTGIFTER			
Løn faste stillingar			521 448
Overtid/T-trinn			28 254
Helgetillegg etc.			7 443
Ekstra faghjelp			159 983
Samla løn faste/engajerte			717 128
Kafe			37 346
Vakt/ekstrahjelp			104 672
Servering/omvising grupper			37 416
Overtid grupper/utleige			54 642
Løn gardsarbeid			41 769
Løn prosjekt/utstilling			56 313
Ferivikarar o.likn.			140 090
Anna løn (m.refusjon)			27 130
Løn timeløna			499 378
Div. forsikring/sos.utg.			4 071
KAJA/attføring			338 116
Samla løn	1 292 370		1 558 694
Sosiale utgifter	222 311		255 697
Sum lønskostnader	1 514 681	1 460 000	1 814 390
Innventar/utstyr kafe område	10 605	10 000	6 060
Vedlikehald andre anlegg	230 277		142 929
Teknologiprojekt	40 000		82 674
Turvegprosjekt	18 508 9		157 345
Eksterne restaureringsprosjekt	5 692		11 142
Driftsutgifter Kvia/PU	109 781	130 000	143 029
Reiser/bil/kurs	55 864	50 000	30 579
Transport	16 083	10 000	9 650
Publikasjonar	114 321	90 000	305 777
Video			8 722
Porto sau			10 884
Div. trykksaker/kort	31 378		
Utstilling/materieill	116 356	87 000	22 311
Innkjøp mat/utg. grupper	80 277	110 000	169 834
Innkjøp kafedrift	122 084	140 000	86 856
Andre utg.			2 693
Kjøp varer for sal	88 706	80 000	55 517
Sum driftsutg.	2 721 195	2 167 000	3 060 392
Renter tillagt disp. fond	55 433		50 000
Prosjekref. avsett disp.fond			100 000
Overført løyving NMU			25 000
Overført sauaprosj/boksal	23 050		40 000
Overført løyving NKR	140 000		
" naturlos	25 000		
" PU	75 000		
" smie	10 000		
Overført disp.fond -97			111 416
Underskot tilskotsord.	3 049 678		
	116 331		
Samla utgifter	3 166 009		3 386 808
Overskot/underskot	65 561		

Balansekonto pr. 31.12.1996

	Rekneskap 1995	Rekneskap 1996
Aktiva:		
Kasse/bank		
Kasse	7 527	4 078
Postgiro	5 759	5 831
Time Sparebank	16 330	16 700
SR-bank	4 071 857	3 112 401
Andel Nærbo Handelslag	255	2990
SR-bank/skattetrekksmidlar	103 592	106 681
	4 205 320	3 248 681
Kortsiktige krav:		
Ref. trygdemidlar		45 998
Krav mva.	71 991	35 516
Andre krav		85116
Interimskonti	-963 919	276 090
Anleggsmidlar		578 910
Inventar og utstyr		-43 391
Avskrivning inv./utstyr	18 138 790	17 624 716
Faste eigedommar	-321 670	-669 980
Avskrivning bygningar		
Sum anlegg	17 817 120	17 490 255
Sum aktiva	21 130 512	21 181 656
Passiva:		
Kortsiktig gjeld		
Forskotstrekk	103 591	103 211
Skuldig arbeidsgjevaravgift	59 381	44 728
Skuldig feriepengar/arb.gjev.avg.	218 448	240 174
Leverandørgjeld/remittering	457 561	429 690
	838 981	817 803
Langsiktig gjeld. Hå kommune	535 000	535 000
Eigenkapital		
Kapitalfond:		
Byggefond	1 359 224	1 234 699
Fond reiskapshus		289 361
2. byggesteg	10 000	20 000
	1 369 224	1 544 060
Diverse disposisjonsfond		
Disp.fond drift -97/oversk. '96		353 352
Disposisjonsfond	218 592	368 592
Lotterimidlar	89 767	89 767
Overførte midlar		
Kviagarden	42 626	42 626
Årbokmidlar	66 700	66 700
Teknologiprojekt	140 000	90 000
Overførte midlar sau	206 750	46 750
Overførte midlar PU/skule	75 000	56 000
Innreing smie	10 000	10 000
Overførte midlar NMU		25 000
Overførte midlar fylkesmannen	25 000	
Overførte midlar Audamotland	327 398	277 398
Kapitalkonto	17 185 473	16 858 608
	19 756 530	19 828 853
Sum passiva	21 130 511	21 181 656

